

## Indice

### 1. Introduzione del Presidente

### 2. Nota metodologica

Obiettivi di miglioramento per l'edizione successiva

### 3. INFORMAZIONI GENERALI SULL'ENTE

Identità dell'organizzazione

La storia

La missione: valori e finalità perseguite

Le attività statutarie

Collegamenti con altri enti: il sistema di relazioni e la partecipazione di reti 3.6 Il contesto di riferimento

### 4. STRUTTURA, GOVERNO E AMMINISTRAZIONE

La compagine sociale

Il sistema di governo e controllo 4.3 I portatori d'interesse

### 5. PERSONE CHE OPERANO PER L'ENTE

L'articolazione organizzativa

Le risorse umane

### 6. GLI OBIETTIVI E LE ATTIVITÀ DEL CSV

Gli obiettivi

Le modalità di erogazione dei servizi

Le attività

Il monitoraggio, la verifica e la valutazione

### 7. ALTRE ATTIVITÀ DELL'ENTE

### 8. SITUAZIONE ECONOMICO-FINANZIARIA

### 9. MONITORAGGIO DELL'ORGANO DI CONTROLLO

## 1. Introduzione del Presidente

Cari amici volontari.

È con profondo senso di responsabilità e speranza che mi rivolgo a voi nell'introduzione al Bilancio Sociale del 2023 del nostro Centro di Servizio per il Volontariato Etneo. Quest'anno, abbiamo navigato insieme attraverso acque turbolente, affrontando sfide senza precedenti che hanno messo a dura prova la resilienza della nostra comunità e la forza del nostro spirito di solidarietà.

Il 2023 è stato un anno segnato da profondi cambiamenti socio-economici che hanno colpito direttamente il cuore della Sicilia, evidenziando vulnerabilità esistenti e disegnando nuovi scenari di difficoltà per molti dei nostri concittadini. Di fronte a una persistente crisi energetica, agli effetti destabilizzanti della guerra in Ucraina, e a sfide endemiche come l'elevata disoccupazione, l'aumento dei tassi di povertà, l'invecchiamento della popolazione e la dispersione scolastica, la necessità di un impegno concreto e di azioni efficaci non è mai stata così evidente.

Nel cuore di questo scenario complesso, il Centro di Servizio per il Volontariato Etneo e gli Enti del Terzo Settore hanno risposto con vigore e determinazione, riaffermando il nostro impegno verso la costruzione di una società più giusta, equa e sostenibile. Attraverso il lavoro instancabile di volontari e collaboratori, abbiamo potuto lanciare e sostenere iniziative significative che hanno mirato a rafforzare le reti di supporto comunitario, promuovere l'educazione e la formazione, stimolare l'innovazione sociale e lo sviluppo del territorio, e infine, valorizzare il volontariato e il coinvolgimento civico.

Questo Bilancio Sociale rappresenta non solo un resoconto delle nostre attività e dei risultati conseguiti nel corso dell'anno, ma è anche una testimonianza del potere della collaborazione e della solidarietà. Le pagine che seguono raccontano storie di cambiamento e di speranza, evidenziando come, insieme, abbiamo fatto la differenza nella vita di molte persone.

Sono profondamente grato a tutti voi che avete contribuito al nostro percorso nel 2023. Il vostro sostegno, la vostra passione e il vostro impegno sono la forza motrice che ci permette di affrontare le sfide e di cogliere le opportunità che si presentano sul nostro cammino verso un futuro migliore.

Guardando avanti, ci attendono ancora molte sfide, ma sono convinto che, armati della nostra esperienza condivisa e guidati dai valori di giustizia sociale e solidarietà che ci uniscono, saremo in grado di superarle, continuando a fare la differenza nella vita delle persone che serviamo.

Con rinnovato impegno e speranza nel cuore, vi invito a unirvi a noi in questo continuo viaggio di servizio e trasformazione.

Con gratitudine,

Catania 10/04/2024

Il Presidente  
Salvatore Raffa

## BILANCIO SOCIALE 2023

### Nota Metodologica

<p><b>Motivazioni - obiettivi della realizzazione del Bilancio Sociale</b></p>	<p>Attraverso il Bilancio Sociale vengono forniti strumenti e informazioni per recuperare e valorizzare:</p> <ul style="list-style-type: none"><li>• l'efficacia dei risultati sociali ottenuti per superare il limite della mera rappresentazione di quanto speso dei fondi assegnati;</li><li>• l'efficienza delle attività, non misurabili soltanto nei termini economici del rapporto costi-benefici, soprattutto per un'organizzazione senza scopo di lucro;</li><li>• l'effettivo perseguimento della missione;</li></ul>
--	---

	<ul style="list-style-type: none"> <li>le relazioni con i portatori di interesse e la capacità di realizzare attività con essi.</li> </ul>
<b>Principi, linee guida e modelli di rendicontazione sociale utilizzati come riferimento</b>	Il documento di riferimento per la redazione di questo Bilancio Sociale sono le “Linee guida per la redazione del Bilancio Sociale per gli Enti di Terzo Settore accreditati come Centri di Servizio per il Volontariato” elaborate da CSVnet (ed. 2019).
<b>Periodo di riferimento della rendicontazione</b>	Questo Bilancio Sociale è riferito all’anno 2023.
<b>Relazione tra bilancio sociale e d altri strumenti/processi di gestione dell’organizzazione</b>	<p>Il bilancio sociale 2023 è redatto in conformità alle:</p> <ul style="list-style-type: none"> <li>Linee guida per la redazione del bilancio sociale degli Enti del Terzo settore, emanate dal Ministero del Lavoro e delle Politiche Sociali con D.M. 4.7.2019, secondo quanto previsto dall’art. 14 del CT</li> <li>Linee guida per la redazione del Bilancio Sociale per gli Enti di Terzo Settore accreditati come Centri di Servizio per il Volontariato” elaborate da CSVnet (ed. 2019).</li> </ul> <p>I dati esposti nel bilancio sociale derivano dalla contabilità generale, dal sistema gestionale, dai servizi di analisi web e dagli altri sistemi informativi del CSVE. Nello specifico la descrizione delle attività delle singole aree di servizio riportate nel bilancio sociale segue lo schema di programmazione delle “Linee guida per la programmazione dei CSV” emanate dalla Fondazione ONC, perciò in conformità agli standard nazionali di rendicontazione. La rendicontazione sull’operato e i risultati del CSVE è effettuata attraverso anche un sistema integrato di documenti, scaricabili dal sito <a href="http://www.csvetneo.org">http://www.csvetneo.org</a>.</p> <p>Di seguito sono elencati e linkati i contenuti e documenti disponibili, in modo che ogni lettore possa rapidamente individuare dove sono posizionate le informazioni di proprio interesse.</p> <ul style="list-style-type: none"> <li>Statuto</li> <li>Accreditamento ONC</li> <li>Carta dei servizi</li> <li>Rendiconto dei finanziamenti pubblici percepiti Legge n. 124/2017</li> <li>Regolamento Fornitori</li> <li>Regolamento Privacy</li> <li>Privacy Policy</li> </ul>
<b>Periodo della rendicontazione</b>	La redazione è avvenuta nel periodo marzo-aprile 2024.
<b>Processo di elaborazione e coinvolgimento degli stakeholder interni ed esterni</b>	Ha curato la realizzazione del bilancio sociale Francesco Neri operatore del CSVE, supportato dal personale e dai collaboratori che hanno fornito il loro contributo nella raccolta dei dati durante l’anno. Il Bilancio Sociale redatto viene inviato e illustrato in prima istanza al Direttivo del CSVE e successivamente all’Assemblea degli associati, organo al quale il Bilancio Sociale viene

	<p>sottoposto per la sua approvazione, che avverrà congiuntamente al bilancio di esercizio.</p> <p>Il bilancio sociale una volta approvato dall'assemblea degli associati sarà pubblicato, come tutte le versioni precedenti, in versione elettronica sul sito internet del CSVE.</p>
--	---

Obiettivi di miglioramento per l'edizione successiva

I Bilancio sociale offre una grande quantità di informazioni.

Il nostro impegno per la prossima edizione è di migliorarne la fruibilità attraverso la diversificazione delle modalità comunicative: affiancando alla versione integrale del testo (disponibile per una completa fruizione da parte dei portatori d'interesse istituzionali, come da decreto) una versione breve, agile e interattiva (attraverso il data visualization e il data storytelling) con i dati maggiormente significativi, attraverso il sito web istituzionale e i canali social del CSVE.

Inoltre riteniamo importante migliorare il processo di misurazione, per analizzare gli scostamenti rispetto al target programmato, e quello di valutazione che ci aiuterà ad analizzare i risultati tenendo conto delle condizioni interne ed esterne e a programmare, se necessario, ridefinendo eventuali obiettivi.

Il CSVE tiene in considerazione i punti di vista dei portatori di interesse, in quanto possono offrire spunti utili a migliorare la completezza e la trasparenza dell'edizione del prossimo Bilancio sociale, pertanto il coinvolgimento alla valutazione del documento di rendicontazione.

## INFORMAZIONI GENERALI SULL'ENTE

CSVE è il Centro di Servizio per il Volontariato competente per le province di Catania, Enna, Ragusa e Siracusa.

I Centri di Servizio per il Volontariato (CSV) sono nati istituiti dalla Legge quadro sul volontariato n. 266/1991 per essere al servizio delle organizzazioni di volontariato e, allo stesso tempo, da queste gestiti.

Oggi, in base al Codice del Terzo Settore, i CSV hanno il compito di organizzare, gestire ed erogare servizi di supporto tecnico, formativo ed informativo per promuovere e rafforzare la presenza ed il ruolo dei volontari in tutti gli Enti del Terzo Settore.

Possono essere accreditati come CSV gli Enti di terzo settore che abbiano le caratteristiche previste dall'art. 61 del Codice. L'accREDITAMENTO è compito dell'Organismo Nazionale di Controllo, che svolge anche funzioni di indirizzo e di controllo.

L'attività dei CSV è finanziata attraverso un Fondo unico nazionale, alimentato dai contributi delle fondazioni di origine bancaria.

Identità dell'organizzazione Centro di Servizio per il Volontariato Etneo CSVE Associazione con riconoscimento della personalità giuridica (Regione Sicilia n. 145 del 26/01/2018) Accreditata come Centro di Servizio per il Volontariato (Fondazione ONC, delibera 30/03/21) Ente titolare di progetti di Servizio Civile Universale Codice fiscale 93105580877

Dove siamo

SEDE LEGALE Catania Via Teseo, 14	Acireale – Casa del Volontariato Via Aranci, 16	Catania (Librino) - Casa del Volontariato Viale Castagnola, 4	Enna Via della Resistenza, 92	Ragusa Via Trieste, 58 c/o CRAV - Coordinamento Ragusano Associazioni di Volontariato	Siracusa Viale dei Comuni, 14 c/o Parrocchia Sacra Famiglia
---	---	---	-------------------------------------	---	---



## La storia

2000/2001	Costituito da 9 Odv, il CSVE presenta un progetto di gestione del CSV di Catania e nel 2001 ne ottiene la gestione allargata alle province di Enna, Ragusa e Siracusa. Il primo presidente è Ignazio Di Fazio, volontario del Movi.
2002	Il Co.Ge. istituisce il CSVE come CSV secondo la legge 266/1991 e viene inaugurata la sede nell'ex cinema «Midulla», nel quartiere di San Cristoforo, uno dei più poveri della città. Nasce la banca dati degli enti non profit e parte il primo censimento dei CSV.
2004	Il CSVE avvia un progetto di servizio civile nazionale volontario e chiude il «Primo bando di Idee e promozione del volontariato», con 196 richieste di adesione. Il CSV sostiene alcune attività formative delle Odv.
2006	Si inaugurano le sedi del CSVE di Enna, Ragusa e Siracusa, cui si affiancano 13 distretti del volontariato, assemblee permanenti aperte a tutte le Odv. Nasce il periodico del centro «Tabù» del CSV, che organizza nello stesso anno la prima summer school sulla progettazione sociale
2007	Il dipartimento regionale della Protezione civile firma un protocollo di intesa con i tre CSV Siciliani per le attività formative
2009	Il CSVE attiva le «Scuole di alta formazione per quadri dirigenti delle Odv».
2010	In vista dell'Anno europeo del volontariato 2011, il CSVE organizza un incontro sul tema a cui partecipa l'allora sottosegretario Carlo Giovanardi e prende parte agli «Open days» a Bruxelles sulle opportunità per il volontariato a livello europeo
2011	Il CSVE promuove il concorso nelle scuole «Il volontariato fa la differenza!» e firma una convenzione con le associazioni capofila del bando «Reti associative» per la creazione di reti territoriali e tematiche. I tre CSV siciliani promuovono il progetto «In. Volo» insieme al Co.Ge. e Banca Prossima che permette alle Odv di usufruire di prestiti agevolati. I distretti del volontariato raggiungono quota 17. Viene eletto presidente Santo Carnazzo.
2012	Per celebrare i 10 anni di attività, il CSVE organizza un evento e una pubblicazione. Nello stesso anno avvia una ricerca sulla responsabilità sociale di impresa con il coinvolgimento del Centro di ricerca interdisciplinare sulla Governance dello sviluppo Territoriale (Got) dell'Università di Catania e della Camera di commercio. Nel mese di settembre, il direttivo del Csv elegge presidente Ignazio Di Fazio.
2013	Il CSVE avvia la collaborazione con il Comune di Catania per le attività della rete delle associazioni impegnate ne «La fabbrica del decoro», laboratorio permanente per la rigenerazione dei luoghi marginali della città e avvia una campagna di promozione del volontariato rivolta al Consiglio dell'Ordine degli avvocati e dei commercialisti di Catania.
2014	La supervisione dell'area di Valutazione del CSVE viene affidata al Centro di ricerca interdisciplinare per lo sviluppo territoriale e la governance dell'Università degli studi di Catania, per monitorare le attività realizzate. Salvo Raffa viene eletto presidente.
2015	Il CSVE partecipa alla selezione dei volontari per Expo 2015 e sigla un protocollo con l'Ufficio distrettuale esecuzione penale esterna città (Udepe), di Catania e gli Uffici di Esecuzione Penale città di Ragusa e Siracusa (Uepe) per l'inserimento sociale di detenuti ed ex detenuti nelle Odv.
2016	La sede dei CSV si trasferisce presso le case del volontariato di Acireale e di Librino, un quartiere della città di Catania. Il CSVE avvia una collaborazione con le strutture territoriali del Ministero della Giustizia per l'inserimento di minori nel circuito della messa alla prova e organizza un evento a Terrasini (Pa) insieme agli altri CSV regionali sul volontariato giovanile, con la partecipazione di 400 giovani.
2017	Il CSV organizza un convegno sul ruolo del volontariato nei percorsi di messa alla prova. Presso il tribunale di Catania e firma un protocollo con l'ufficio scolastico regionale e le province di Ragusa e Siracusa per percorsi di alternanza scuola lavoro presso le Odv.
2018	Il centro di servizio organizza a Noto la prima esercitazione della Protezione Civile sul

	territorio regionale e nazionale sul recupero dei beni culturali in caso di calamità, coinvolgendo oltre 100 volontari.
2021	Volontari per i Vaccini - Promozione del volontariato e prevenzione del contagio Il CSVE, con il Patrocinio del Dipartimento Regionale della Protezione Civile e dei Comuni coinvolti nell'iniziativa, ha realizzato una campagna di sensibilizzazione alla vaccinazione anti Covid-19 con un target ben specifico di utenti presenti nelle aree a maggior disagio sociale (quartieri, periferie, etc.)
2022	Il Centro di Servizio per il Volontariato Etneo, in collaborazione con CSVnet e con Bergamo Capitale del Volontariato 2022, ha organizzato un convegno a Catania il prossimo sabato 30 aprile alle ore 9,30 dal titolo "Volontari, il cuore della ripresa. Da Bergamo a Catania, il Terzo Settore riparte" - Il Centro di Servizio per il Volontariato Etneo con il patrocinio di ANCI Sicilia, in occasione della Giornata Internazionale del Volontariato ha organizzato una "conferenza diffusa": sindaci, volontari e cittadini di 7 centri delle 4 province di Catania, Enna, Ragusa e Siracusa in collegamento in diretta streaming dai rispettivi palazzi comunali con la Casa del Volontariato di Acireale (CT).
2023	Nel corso del 2023, il Centro di Servizio per il Volontariato Etneo (CSVE) ha organizzato l'iniziativa "Volontari in Azione", un programma innovativo volto a promuovere l'impegno civico e solidale nella nostra comunità. Questa iniziativa ha rappresentato un'opportunità straordinaria per coinvolgere i cittadini nel volontariato e valorizzare il loro contributo al benessere della società.

### La Missione valori e finalità perseguite

L'associazione CSVE persegue, senza scopo di lucro, finalità civiche solidaristiche e di utilità sociale mediante il sostegno e il contributo allo sviluppo del volontariato sul territorio della città metropolitana di Catania e nelle province di Enna, Ragusa e Siracusa. Persegue lo scopo di organizzare, gestire ed erogare servizi di supporto tecnico, formativo e informativo per promuovere e rafforzare la presenza ed il ruolo dei volontari negli Enti del terzo settore, con particolare riguardo alle Organizzazioni di volontariato.

### Principi

Il CSVE, come previsto dall'art. 63 del Codice del Terzo Settore (D. Lgs. 117/17), organizza, gestisce ed eroga servizi di supporto tecnico, formativo ed informativo per promuovere e rafforzare la presenza ed il ruolo dei volontari negli enti di Terzo Settore (missione) senza distinzione tra enti associati ed enti non associati e con particolare riguardo alle organizzazioni di volontariato.

Il CSVE si pone come piattaforma collaborativa (hub generativo) che moltiplica risorse e promuove la significatività del volontariato (visione). Inoltre, in particolare attraverso i servizi di Animazione territoriale e Promozione del volontariato, avvia e sostiene azioni di sviluppo di rapporti e alleanze tra soggetti non profit, profit e istituzionali territoriali volti alla nascita di dinamiche a valore aggiunto a vantaggio della comunità regionale.

I servizi organizzati mediante le risorse del FUN sono erogati nel rispetto dei seguenti principi (Art. 63, comma 3, del CTS):

- a) principio di qualità: i servizi devono essere della migliore qualità possibile considerate le risorse disponibili; i CSV applicano sistemi di rilevazione e controllo della qualità, anche attraverso il coinvolgimento dei destinatari dei servizi;
- b) principio di economicità: i servizi devono essere organizzati, gestiti ed erogati al minor costo possibile in relazione al principio di qualità;
- c) principio di territorialità e di prossimità: i servizi devono essere erogati da ciascun CSV prevalentemente in favore di enti aventi sede legale ed operatività principale nel territorio di riferimento, e devono comunque essere organizzati in modo tale da ridurre il più possibile la distanza tra fornitori e destinatari, anche grazie all'uso di tecnologie della comunicazione;
- d) principio di universalità, non discriminazione e pari opportunità di accesso: i servizi devono essere organizzati in modo tale da raggiungere il maggior numero possibile di beneficiari; tutti gli aventi diritto devono essere posti effettivamente in grado di usufruirne, anche in relazione al principio di pubblicità e trasparenza;
- e) principio di integrazione: i CSV, soprattutto quelli che operano nella medesima regione, sono tenuti a cooperare tra loro allo scopo di perseguire virtuose sinergie ed al fine di fornire servizi economicamente vantaggiosi;

f) principio di pubblicità e trasparenza: i CSV rendono nota l'offerta dei servizi alla platea dei propri destinatari, anche mediante modalità informatiche che ne assicurino la maggiore e migliore diffusione; essi inoltre adottano una carta dei servizi mediante la quale rendono trasparenti le caratteristiche e le modalità di erogazione di ciascun servizio, nonché i criteri di accesso ed eventualmente di selezione dei beneficiari.

#### **Le Attività statutarie**

Ai sensi dell'art. 5 del Codice del Terzo Settore, CSVE svolge in via esclusiva o principale le seguenti attività di interesse generale:

- Servizi strumentali ad Enti del terzo settore;
- Organizzazione e gestione di attività culturali, artistiche o ricreative di interesse sociale, include attività, anche editoriali, di promozione e diffusione della cultura e della prativa del volontariato e delle attività di interesse generale;
- Ricerca scientifica di particolare interesse sociale.

In particolare l'Associazione CSVE, nel rispetto delle norme del Capo II, Titolo VIII del Codice del Terzo Settore, organizza, gestisce ed eroga i seguenti servizi:

- a. servizi di promozione, orientamento e animazione territoriale, finalizzati a dare visibilità ai valori del volontariato e all'impatto sociale dell'azione volontaria nella comunità locale, a promuovere la crescita della cultura della solidarietà e della cittadinanza attiva in particolare tra i giovani e nelle scuole, istituti di istruzione, di formazione ed università, facilitando l'incontro degli enti di Terzo settore con i cittadini interessati a svolgere attività di volontariato, nonché con gli enti di natura pubblica e privata interessati a promuovere il volontariato;
- b. servizi di formazione, finalizzati a qualificare i volontari o coloro che aspirino ad esserlo, acquisendo maggiore consapevolezza dell'identità e del ruolo del volontario e maggiori competenze trasversali, progettuali, organizzative a fronte dei bisogni della propria organizzazione e della comunità di riferimento;
- c. servizi di consulenza, assistenza qualificata ed accompagnamento, finalizzati a rafforzare competenze e tutele dei volontari negli ambiti giuridico, fiscale, assicurativo, del lavoro, progettuale, gestionale, organizzativo, della rendicontazione economico-sociale, della ricerca fondi, dell'accesso al credito, nonché strumenti per il riconoscimento e la valorizzazione delle competenze acquisite dai volontari medesimi;
- d. servizi di informazione e comunicazione, finalizzati a incrementare la qualità e la quantità di informazioni utili al volontariato, a supportare la promozione delle iniziative di volontariato, a sostenere il lavoro di rete degli enti del Terzo settore tra loro e con gli altri soggetti della comunità locale per la cura dei beni comuni, ad accreditare il volontariato come interlocutore autorevole e competente;
- e. servizi di ricerca e documentazione, finalizzati a mettere a disposizione banche dati e conoscenze sul mondo del volontariato e del Terzo settore in ambito nazionale, comunitario e internazionale;
- f. servizi di supporto tecnico-logistico, finalizzati a facilitare o promuovere l'operatività dei volontari, attraverso la messa a disposizione temporanea di spazi, strumenti ed attrezzature.

#### **Collegamenti con altri enti: il sistema di relazioni e la partecipazione a reti.**

Il CSVE collabora con una pluralità di enti e reti nell'ottica di percorsi partecipati e di relazioni attive sul territorio e nella società.

In particolare il CSVE socio di:

- CSVnet: l'associazione nazionale dei CSV italiani, rappresenta i CSV presso gli interlocutori di sistema di carattere nazionale e garantisce consulenza e formazione su temi comuni.

Le sinergie con gli altri CSV:

- - CESVOP, competente per il territorio delle province di Agrigento, Caltanissetta, Palermo, Trapani;
- - CESV Messina che opera nel territorio della provincia di Messina.

Sin dagli inizi della loro operatività, le 3 organizzazioni hanno collaborato sia sul fronte interno, nella gestione organizzativa a livello di staff operativo e di componenti della governance, sia sul fronte esterno nei rapporti con le istituzioni locali, nell'analisi delle caratteristiche del territorio e del volontariato, e attraverso proposte congiunte di attività e servizi per i volontari e gli Ets.

Oggi lo stesso Codice del Terzo settore prevede che i CSV, soprattutto quelli che operano nella medesima regione, per il principio di integrazione, cooperino tra loro allo scopo di perseguire virtuose sinergie ed al fine di fornire servizi economicamente vantaggiosi.

Il CSVE ha avviato e sviluppato relazioni costanti con Enti Regionali, Comuni, Ordini Professionali, finalizzate allo sviluppo di azioni congiunte nell'affrontare le problematiche inerenti alle azioni per la promozione del volontariato.



In particolare con:

Inserire logo vettoriale	Comune Catania Individua locali idonei a ospitare alcuni servizi e il polo del volontariato metropolitano
Inserire logo vettoriale	Comune Acireale Mette a disposizione in comodato d'uso della casa del volontariato e collabora alla realizzazione di attività di sensibilizzazione sulla legalità e altre tematiche di promozione del volontariato
Inserire logo vettoriale	Comuni delle province di Catania, Enna, Ragusa e Siracusa Realizzazione di azioni in rete
Inserire logo vettoriale	Azienda sanitaria provinciale di Catania, Enna, Ragusa e Siracusa Collabora in occasione di eventi esercitativi o campagne di promozione edicate al tema della sanità e in merito alla sottoscrizione di protocolli territoriali per l'istituzione di una "Rete civica per la salute"
Inserire logo vettoriale	Ministero dell'Interno Attività contro sul cyberbullismo e l'adescamento in rete con la Polizia Postale e delle comunicazioni, facilitazione della concessione dei beni confiscati alle mafie con le Prefetture di Catania, Enna, Ragusa e Siracusa e attività di sensibilizzazione sulla violenza di genere e sul ruolo della donna nella società con l'Ufficio prevenzione generale e soccorso delle Questure e i Comandi provinciali delle 4 province di competenza del CSVE
Inserire logo vettoriale	Ministero dell'Istruzione, dell'Università e della Ricerca Promozione dei valori del volontariato con gli uffici scolastici delle 4 province di Catania, Enna, Ragusa e Siracusa
Inserire logo vettoriale	Ministero della Giustizia Incentivazione dell'inserimento di minori, e non solo, del circuito della "messa alla prova" presso organizzazioni di volontariato ed enti del Terzo settore con gli Uffici di Servizio Sociale per i Minorenni – USSM del Centro Giustizia minorile DI DOVE?, facilitazione delle misure alternative alla detenzione presso le organizzazioni di volontariato e sensibilizzare la comunità sulla giustizia riparativa con le associazioni che lavorano con i soggetti dell'area penale esterna e gli uffici dell'Esecuzione penale esterna di Catania (UdEPE), Siracusa, Ragusa (ULEPE) e Enna- Caltanissetta (UDEPE) e realizzazione di attività rivolte ai detenuti con gli Istituti penali per i minorenni (IPM) di Bicocca (Catania) e Acireale (CT).
Inserire logo vettoriale	Istituto Nazionale di Statistica (Istat) Realizzazione di attività di ricerca e dei sistemi di valutazione del CSVE e delle organizzazioni di volontariato
Inserire logo vettoriale	Dipartimento Regionale della Protezione Civile – Sicilia Sezioni provinciali di Catania, Siracusa, Enna Dipartimento Regionale della Protezione Civile - Calabria Organizzazione di attività addestrative ed esercitative di Protezione Civile
Inserire logo vettoriale	Corpo Nazionale dei Vigili del Fuoco, del Soccorso Pubblico e della Difesa Civile e con il centro di formazione nazionale per il Sud Italia Collaborazione per la realizzazione di iniziative di protezione civile e di corsi di formazione per gli enti del Terzo settore, in particolare in attività di antincendio a rischio elevato.
Inserire logo vettoriale	Università degli Studi di Catania Attuazione di tirocini formativi e attività di progettazione sociale con il Centro orientamento formazione (C.O.F.), svolgimento dell'attività di orientamento (a sportello) presso gli Istituti scolastici e le Università con le consulte giovanili e le associazioni studentesche (Archè, AIESEC, etc.) e realizzazione dei tirocini formativi universitari con gli uffici stage (in particolare Facoltà di Scienze Politiche e Scienze della Formazione)
Inserire logo vettoriale	Libera – associazioni, nomi e numeri contro le mafie Facilitazione della concessione dei beni confiscati alle mafie



Inserire logo vettoriale	Consulta Ordini degli ingegneri della Sicilia Collaborazione per attività informative e formative rivolte agli enti del Terzo settore
Inserire logo vettoriale	Centrale operativa del 118 di Catania, Siracusa e Ragusa S.E.U.S. Scpa (Sicilia emergenza – urgenza sanitaria) – Sicilia Orientale Realizzazione di incontri informativi sul territorio con gli enti del Terzo settore sull'importanza del numero unico emergenza 112, dell'app “where are you” e per attività sanitarie, addestrative ed esercitative di Protezione Civile

## CONTESTO DI RIFERIMENTO

Nel contesto socio-economico della Sicilia del 2023, contraddistinto da sfide di rilevante complessità, il Centro di Servizio per il Volontariato Etneo e gli Enti del Terzo Settore emergono come pilastri fondamentali nella mitigazione degli effetti negativi e nella promozione di uno sviluppo sostenibile all'interno della regione. Questi enti giocano un ruolo essenziale non solo nel fornire sostegno immediato alle fasce più vulnerabili della società, ma anche nel guidare iniziative a lungo termine volte al miglioramento della qualità di vita e all'inclusione sociale.

La Sicilia si trova ad affrontare una serie di problematiche che vanno dall'elevata disoccupazione e dall'incremento dei tassi di povertà, fino alle sfide poste dall'invecchiamento della popolazione e dalla dispersione scolastica. A ciò si aggiungono le difficoltà derivanti dalla crisi energetica e dagli effetti economici della guerra in Ucraina, che hanno ulteriormente aggravato la situazione, rendendo indispensabile un intervento mirato e coordinato.

Di fronte a tali sfide, il Centro di Servizio per il Volontariato Etneo e gli Enti del Terzo Settore sono chiamati a svolgere un ruolo attivo e multifaceted, attuando strategie e azioni che spaziano dal rafforzamento delle reti di supporto comunitario, all'educazione e formazione, dalla promozione dell'innovazione sociale e dello sviluppo economico, al sostegno alla transizione energetica e alla sostenibilità. L'importanza del volontariato e del coinvolgimento civico viene sottolineata come mezzo per promuovere una maggiore coesione sociale, mentre la collaborazione e i partenariati a livello locale, nazionale e internazionale sono essenziali per massimizzare l'efficacia delle iniziative intraprese.

L'adozione di queste strategie rappresenta non solo una risposta alle difficoltà immediate, ma anche un investimento nel futuro della Sicilia, mirando a creare una società più resiliente, inclusiva e sostenibile. In questo contesto, il Centro di Servizio per il Volontariato Etneo e gli Enti del Terzo Settore assumono una responsabilità cruciale, fungendo da catalizzatori per il cambiamento e per lo sviluppo di una comunità più forte e coesa.

Nel 2023, la Sicilia ha attraversato un periodo di notevoli sfide socio-economiche, le quali hanno delineato un contesto complesso che merita un'attenta analisi. Quest'anno, la regione ha mostrato una contrazione del proprio Prodotto Interno Lordo (PIL) del 2,5%, una cifra che si allinea con la media nazionale, suggerendo che la Sicilia sta affrontando le stesse difficoltà economiche presenti in altre aree del paese. Tuttavia, altri indicatori rivelano una realtà più preoccupante in termini di disoccupazione e povertà. In particolare, il tasso di disoccupazione ha raggiunto il 12,5%, notevolmente superiore all'8,4% della media nazionale, mentre il tasso di povertà è salito al 19,5%, confrontato con il 14,7% a livello nazionale.

Al di là delle questioni economiche, la Sicilia si confronta anche con fenomeni demografici preoccupanti, come l'invecchiamento della popolazione. Con un'età media di 47,5 anni e una percentuale del 23,2% della popolazione oltre i 65 anni, la Sicilia supera leggermente la media nazionale in entrambi gli indicatori, suggerendo un invecchiamento più marcato della sua popolazione. Questo ha implicazioni significative per la sostenibilità a lungo termine della regione in termini di mercato del lavoro e di supporto sociale.

Un altro ambito di preoccupazione è rappresentato dalla dispersione scolastica, con un tasso del 18,5% che supera significativamente la media nazionale del 13,1%. Sebbene si noti un miglioramento nella parità di genere in questo ambito, con i ragazzi che mostrano un tasso di dispersione leggermente superiore alle ragazze, il fenomeno rimane un ostacolo critico per lo sviluppo della regione.

La diffusione di internet in Sicilia, pur avendo raggiunto il 73% delle famiglie, resta inferiore alla media nazionale del 78%, evidenziando un persistente divario digitale. Questo divario limita l'accesso alle opportunità digitali e potrebbe ostacolare lo sviluppo economico e sociale della regione.

Le nuove sfide emergenti, come la crisi energetica e l'impatto negativo della guerra in Ucraina, in particolare sul settore turistico, hanno ulteriormente complicato il panorama socio-economico della Sicilia. Questi fattori esterni hanno aggravato le condizioni di vita delle famiglie e delle imprese, sottolineando la necessità di strategie mirate e di sostegno.

Infine, considerando la distribuzione della popolazione e le dinamiche demografiche, è evidente che aree come Palermo, Catania e Messina continuano a essere centrali, nonostante una leggera diminuzione della popolazione. Questo, unito alla problematica della fuga dei cervelli, con oltre 70.000 giovani laureati che hanno lasciato l'isola tra il 2019 e il 2023, pone interrogativi cruciali sulle prospettive future della Sicilia.

In conclusione, la Sicilia si trova a un bivio critico nel 2023. Affrontare con successo le sue numerose sfide richiederà coraggio, determinazione e strategie innovative. La capacità della regione di sfruttare le opportunità future dipenderà in gran parte dalla sua resilienza e dalla volontà di adottare cambiamenti significativi per migliorare le condizioni economiche, sociali e demografiche.

Indicatore	Valore	Anno	Variazione % anno precedente
Popolazione residente (totale)	17.10.00	2023	-0,50%
Popolazione residente (Palermo, Catania, Messina)	16.22.00	2023	-0,40%
Superficie (Palermo, Catania, Messina)	11.873 km <sup>2</sup>	2023	-
Densità di popolazione (Palermo, Catania, Messina)	241 ab/km <sup>2</sup>	2023	-
Laureati emigrati tra 2019 e 2023	70.00.00	2023	+7%
Popolazione over 65	23%	2023	+0,5%
Famiglie (totale)	14.20.00	2023	-0,30%
Famiglie (Provincia di Catania)	436.03.00	2023	-0,20%
Famiglie (Siracusa)	165.47.00	2023	-0,10%
Famiglie (Ragusa)	141.51.00	2023	-0,20%
Famiglie (Enna)	70.05.00	2023	-0,30%
Componenti per famiglia (media)	2,5	2023	-
Studenti (totale)	643.56.00	2023	-0,20%
Studenti (Provincia di Catania)	177.15.00	2023	-0,10%
Studenti (Siracusa)	74.14.00	2023	-0,20%
Studenti (Ragusa)	61.15.00	2023	-0,30%
Studenti (Enna)	30.32.00	2023	-0,20%
Dispersione scolastica	18,20%	2023	-0,60%
Istituzioni no profit	29.38.00	2023	-0,10%
Dipendenti no profit	53.12.00	2023	-0,20%
Famiglie con accesso alla rete	71%	2023	+2%
Popolazione over 6 anni che non usa internet	29%	2023	-1%
Tasso di disoccupazione	12,50%	2023	+0,2%
Pil pro capite	22.000 euro	2023	-1%
Numero di imprese	180.00.00	2023	+0,5%

Il CSV Etno opera nei territori delle provincie di Catania, Enna, Ragusa e Siracusa, nella Sicilia orientale.

Nel territorio sono presenti:

748 Organizzazioni di Volontariato

1090 Associazioni di promozione sociale

167 Altri ETS

8 Enti Filantropici

1260 Imprese Sociali

820 Organizzazioni non lucrative di utilità sociale

#### 4. STRUTTURA, GOVERNO E AMMINISTRAZIONE

##### I soci

Possono far parte del CSVE le Organizzazioni di Volontariato e gli altri Enti del Terzo settore ai sensi del D.lgs. 117/2017, esclusi quelli costituiti in forma societaria, che condividono le finalità del CSVE e che intendono collaborare al perseguimento dello scopo sociale dell'associazione, che: abbiano sede legale o operativa sul territorio di competenza del CSVE, siano costituiti e operativi da almeno 6 mesi.

Attualmente i soci del CSVE sono in totale 244 con la seguente distribuzione territoriale:

Catania 137  
Enna 38  
Ragusa 14  
Siracusa 55

Soci distinti per tipologia di organizzazione:

203 odv  
31 aps  
10 altri ETS

Nel corso del 2023 c'è stato un incremento di 19 soci.

##### Il sistema di governo e controllo

Sono organi di CSVE:

- l'assemblea dei soci,
- il consiglio direttivo,
- il presidente,
- l'organo di controllo,
- Il collegio dei saggi.

L'Assemblea dei soci:

Gli enti associati hanno il diritto di partecipare all'Assemblea ed esercitare il diritto di voto.

L'Assemblea, tra le diverse funzioni:

- Nomina e revoca i componenti degli organi sociali;
- Approva il bilancio preventivo, il bilancio consuntivo e il bilancio sociale;
- Delibera sulle modificazioni dello statuto.

Nel corso del 2023 sono state realizzate 3 assemblee ordinarie dei soci:

il 6 maggio 2023 con la presenza di 103 ets e una durata di 240 minuti;  
30 settembre 2023 con la presenza di 101 ets e una durata di 300 minuti;  
10 novembre 2023 con la presenza di 98 ets e una durata di 60 minuti.

**Partecipazione media di 101 soci per assemblea. Ogni assemblea ha avuto un tempo di durata di circa 3 ore e 20 minuti.**

Il Consiglio Direttivo

Il Consiglio Direttivo è l'organo di amministrazione dell'ente.

I 9 componenti durano in carica 3 anni.

Sono nominati dall'Assemblea, sulla base delle candidature provenienti dagli enti soci.

Ogni componente può svolgere un massimo di 4 mandati consecutivi.

La carica è svolta a titolo gratuito.

**Il Consiglio Direttivo per l'anno 2023 si è riunito 7 volte con una partecipazione in media di 5,5 consiglieri presenti per seduta di consiglio - la durata media per incontro è stata di h 2.**



È importante sottolineare che il Consiglio Direttivo si è rinnovato il 30 settembre 2023, con l'elezione di cinque nuovi membri che hanno iniziato il loro primo mandato. Questo rinnovo testimonia la volontà dell'organizzazione di garantire una rappresentanza diversificata e aggiornata, capace di affrontare le sfide e cogliere le opportunità che si presentano nel contesto del volontariato etneo.

Inoltre, è degno di nota il fatto che tutti i membri del Consiglio Direttivo svolgono il loro ruolo a titolo gratuito, dimostrando un forte senso di impegno e dedizione verso la causa del volontariato e il bene della comunità. Con il loro lavoro e la loro guida, il CSV Etneo continua a svolgere un ruolo fondamentale nel promuovere e sostenere l'azione volontaria nella regione, contribuendo così a costruire una società più inclusiva e solida.

Tabella Organo Direttivo

Nome	Cognome	Ruolo	Ente di appartenenza	Prov.	Anno prima nomina	Numero mandati
Raffa	Salvatore	Presidente	Andromeda, Acireale (CT)	Acireale (CT)	2011	5
Paparo	Armando Mario	Vicepresidente	Misericordia di Bronte, Bronte (CT)	Bronte (CT)	2014	4
Consiglio	Rossella	Vicepresidente	SNS Lentini	Lentini (SR)	2023	1
Pitronaci	Natale	Segretario	Vos Cerami	Cerami (EN)	2021	2
Bonina	Salvatore Antonino	Consigliere	Associazione volontariato Amici del Soccorso Mons. Vito Perricone, Regalbuto (EN)	Regalbuto (EN)	2017	3
Carnemolla	Marco	Consigliere	Laboratorio Verde Prov RG	Ragusa	2023	1
Coco	Giuseppe	Consigliere	FIR	Catania	2023	1
Magro	Claudio	Consigliere	Oratorio ANSPI Sacra Famiglia	Siracusa	2023	1
Sciacchitano	Carlo	Consigliere	Avis Provinciale Catania	Catania	2023	1

Il Presidente è il legale rappresentante dell'ente. È eletto dal Consiglio Direttivo tra i suoi componenti.

Il suo mandato coincide con quello del Consiglio Direttivo. Non può rivestire la carica di Presidente per più di 9 anni.

Salvatore Raffa - Classe '79

È presidente dell'associazione culturale e sportiva Andromeda di Acireale, organizzazione di volontariato iscritta dal 2007 al registro regionale.

È presidente del Comitato del Centro Sportivo Italiano (CSI) di Acireale.

È Consigliere Nazionale del Centro Sportivo Italiano (CSI)

Organo di controllo

L'organo di controllo:

- Vigila sull'osservanza della legge e dello statuto, e sul rispetto dei principi di corretta amministrazione;
- Esercita compiti di monitoraggio dell'osservanza delle finalità civiche, solidaristiche e di utilità sociale;
- Attesta che il bilancio sociale sia redatto in conformità alle Linee guida ministeriali.

Il 30/04/2022 sono stati nominati i componenti dell'organo di controllo:

CARMELA ADERNÒ	NOMINA ORGANISMO TERRITORIALE DI CONTROLLO
CLAUDIO CARBONE	COMITATO REGIONALE AGESCI SICILIA
ARMANDO SORBELLO	AGESI

Collegio dei saggi

Il Collegio dei saggi è l'organo di garanzia statutaria, regolamentare e di giurisdizione interna. Interpreta le norme statutarie e i regolamenti e da pareri sulla corretta applicazione.

Componenti in carica fino al 20/12/2025

ANGELA RAUDINO	AVCV Noto
GIUSEPPE TOSCANO	AVULLS Catania
VINCENZO GUARASCI	AVO Enna

### I portatori di interesse

Con il termine stakeholder si intendono tutti i soggetti, interni ed esterni, che sono portatori di aspettative, interessi e diritti collegati all'attività del CSVE e agli effetti delle sue attività. Il tipo di attività che l'organizzazione svolge e i numerosi ambiti di intervento in cui è impegnata determinano un ecosistema di stakeholder molto ampio. Di seguito viene data una rappresentazione che riporta i principali stakeholder.

#### STAKEHOLDER DI MISSIONE

Stakeholder a favore dei quali sono realizzate le attività istituzionali del CSVE:

- i destinatari diretti delle attività

ETS, ODV, APS, Volontari e cittadinanza che ricevono i servizi erogati

- i beneficiari degli interventi

Singole persone, gruppi, collettività in senso ampio, in alcuni casi anche generazioni future, che beneficiano degli effetti di servizi, progetti e iniziative

#### STAKEHOLDER CHE GOVERNANO

Hanno il compito di dare le linee di indirizzo e amministrare il CSVE:

- l'Assemblea
- il Presidente
- il Consiglio direttivo

#### STAKEHOLDER CHE OPERANO

Danno esecuzione operativa agli indirizzi decisi dagli Organi di governo:

- gli operatori ed i collaboratori del CSVE
- i consulenti interni ed esterni
- gli animatori territoriali

#### STAKEHOLDER CHE CONTROLLANO

Soggetti che effettuano un'azione di controllo sull'operato del CSVE:

- Organismo Nazionale di Controllo
- Organismo Territoriale di Controllo Sicilia
- Organo di Controllo

#### STAKEHOLDER CHE DESIGNANO I MEMBRI DEL CONSIGLIO DIRETTIVO

ETS delle 4 provincie del CSVE soci dell'Associazione che eleggono i membri del Consiglio Direttivo.

#### STAKEHOLDER CHE COLLABORANO AL PERSEGUIMENTO DELLA MISSIONE DEL CSVE

Istituzioni del territorio

Soggetti con cui viene mantenuto un rapporto costante per definire una programmazione efficace e aderente ai bisogni del territorio:

- Regione Sicilia
- Comuni ed Enti Locali
- ANCI Sicilia
- Ufficio Scolastico Regionale
- Dipartimento per la Giustizia minorile e di comunità in materia di Giustizia riparativa e tutela delle vittime di reato

#### STAKEHOLDER CHE SVOLGONO ATTIVITÀ DI INFORMAZIONE

I media nazionali e locali, tradizionali (stampa, radio, tv, agenzie di stampa) e online, che diffondono notizie e analisi sulle attività svolte e sui risultati ottenuti dal CSVE.

#### 4.3.2 Stakeholder di missione: dall'analisi dei bisogni alla progettazione dei servizi

Per costruire un quadro dei bisogni il più aderente possibile alle esigenze degli stakeholder, il CSVE si avvale di fonti informative principalmente di carattere qualitativo che provengono da relazioni dirette e da contesti partecipativi con tutti i suoi portatori d'interesse. Ciò avviene sia nelle modalità e processi di lavoro interni sia in quelli legati a specifiche tematiche e/o progettualità che li coinvolgono direttamente (ad esempio gruppi di lavoro, équipe di sperimentazione).

Alle sedi istituzionali del CSVE si affiancano altri luoghi deputati a erogare servizi e a rilevare i bisogni del volontariato, in quanto è stato effettuato un investimento maggiore su occasioni, momenti e processi centrati sulla partecipazione e trasversalità di servizi e progetti a livello regionale.



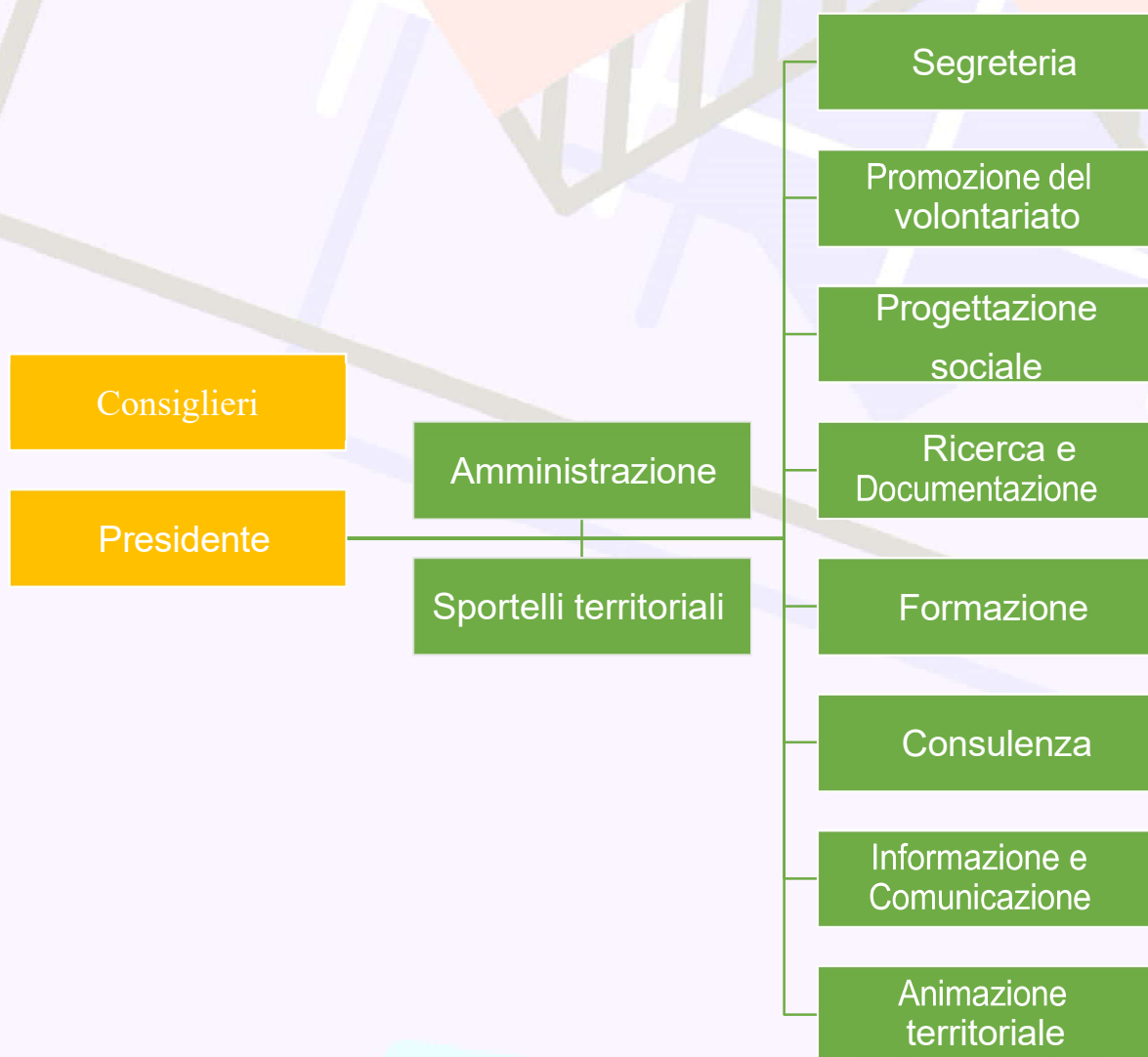
## 5. PERSONE CHE OPERANO PER L'ENTE

### La struttura organizzativa

La struttura organizzativa è caratterizzata dalla presenza e un impegno operativo del Presidente e dei consiglieri con deleghe tematiche, che si interfacciano con le diverse aree di lavoro.

Accanto alle aree di lavoro comuni, quali segreteria e amministrazione, troviamo aree di lavoro che seguono di fatto la suddivisione per aree di attività che da sempre caratterizza l'organizzazione degli enti con funzioni e compiti di Centro di Servizio per il Volontariato.

### Organigramma



## **Le risorse umane**

Nel contesto dell'impegno continuo nel supportare il Terzo Settore e i volontari sul territorio, i dipendenti del Centro di Servizio per il Volontariato Etneo (CSVE) sono una risorsa essenziale. Il loro lavoro costante e impegnativo contribuisce in modo significativo alla realizzazione della missione del Csve. Oltre a fornire consulenza e assistenza ai beneficiari, il team si impegna costantemente nella propria crescita professionale attraverso un programma di formazione permanente. Questo consente di rimanere aggiornati sulle migliori pratiche nel settore e di offrire un servizio sempre più qualificato e mirato alle esigenze della nostra comunità.

Per l'organizzazione delle proprie attività e per l'erogazione dei servizi a volontari e Ets, il CSVE si avvale di personale dipendente con CCNL del settore terziario e di alcuni consulenti stabili.

Sono coinvolti nelle attività del CSVE anche:

- i volontari della governance;
- i volontari dei progetti di Servizio Civile Universale.

Al 31/12/2023 lo staff del CSVE è composto da 12 dipendenti, categoria impiegati.

- Il 33,34 % del personale dipendente di CSVE è laureato (4 su 12).
- L'66,67 % ha tra i 30 e i 50 anni (8 su 12)
- L'83,34 % lavora da più di 10 anni (10 su 12)
- Composizione risorse umane al 31/12/2023
- Risorse umane retribuite 12 di cui part-time 12 di cui a tempo pieno 0
- Risorse equivalenti a tempo pieno 8,17 di cui donne 6 di cui uomini 6
- Il contratto applicato ai propri dipendenti è CCNL per le aziende del settore terziario Confcommercio.
- Numero dei volontari iscritti nel registro dei volontari di cui all'art. 17, comma 1, che svolgono la loro attività in modo non occasionale sono 16.

## **Collaboratori**

Il CSVE conta su un team di collaboratori specializzati e competenti, che contribuiscono in modo significativo alla realizzazione delle attività dell'organizzazione. Al 31/12/2023, i collaboratori stabili del CSVE includono esperti nei seguenti settori:

- Area legale: consulenza su questioni legali e normative, fornendo supporto agli Enti del Terzo Settore per garantire la conformità alle normative vigenti.
- Informatica e assistenza tecnica: offerta di consulenza e supporto tecnico per garantire il corretto funzionamento delle risorse informatiche e l'implementazione di soluzioni tecnologiche.
- Fiscale: consulenza specializzata in materia fiscale, aiutando gli Enti del Terzo Settore a gestire gli adempimenti fiscali e a massimizzare i benefici fiscali disponibili.
- Progettazione grafica: realizzazione di materiali grafici e visivi per supportare le attività di comunicazione e promozione del CSVE.
- Sito web: gestione e sviluppo del sito web istituzionale per garantire una presenza online efficace e accessibile.
- Monitoraggio e rendicontazione sociale: supporto nella raccolta dati, monitoraggio dei progetti e preparazione dei report di rendicontazione per valutare l'impatto delle attività.
- Lavoro: consulenza sulle questioni legate al lavoro e alle risorse umane, supportando gli Enti del Terzo Settore nella gestione del personale e delle relazioni sindacali.
- Servizio Civile Universale (SCU): coordinamento e supporto agli Enti del Terzo Settore nel programma SCU, facilitando l'accreditamento, la formazione e la gestione degli operatori volontari.
- Accompagnamento progettuale e sviluppo percorsi tematici: assistenza nella progettazione e implementazione di iniziative tematiche, promuovendo la collaborazione tra Enti del Terzo Settore e lo sviluppo di reti locali.
- Territoriale: supporto sul campo per favorire la collaborazione e il coordinamento tra gli Enti del Terzo Settore e le altre realtà del territorio.
- Formazione: progettazione e erogazione di percorsi formativi per volontari e operatori del Terzo Settore, promuovendo lo sviluppo delle competenze e la crescita professionale.

## **Volontari**

Nel perseguire la sua missione di supporto e promozione del Terzo Settore e del volontariato sul territorio, il Centro di Servizio per il Volontariato Etneo (CSVE) si avvale non solo di un team di collaboratori esperti e qualificati, ma anche

del prezioso contributo di volontari. Al 31/12/2023, il CSVE conta su un totale di 27 volontari attivi che operano sul territorio delle province di Catania, Enna, Ragusa e Siracusa. Questi volontari, con il loro impegno e la loro dedizione, giocano un ruolo fondamentale nel supportare le attività dell'organizzazione e nel promuovere valori di solidarietà e cittadinanza attiva nella comunità locale. Grazie alla collaborazione sinergica tra il team interno del CSVE e i volontari, l'organizzazione è in grado di ampliare il proprio impatto e di raggiungere un numero sempre maggiore di Enti del Terzo Settore e di individui interessati a contribuire al bene comune.

### **Volontari SCU**

Nell'ambito del bilancio sociale, è importante evidenziare il significativo apporto dei volontari di Servizio Civile Universale (SCU) che hanno prestato servizio presso il CSVE nel corso del 2023. Questi 33 volontari hanno svolto un ruolo cruciale nel supportare le attività del centro e nell'assistere gli Enti del Terzo Settore (ETS) operanti sul territorio. La loro dedizione e il loro impegno hanno contribuito in modo significativo alla realizzazione degli obiettivi del CSVE e al suo costante impegno nel promuovere il volontariato e sostenere la comunità locale.

### **La formazione del personale**

Per poter garantire un alto livello della qualità dei servizi offerti il CSVE investe sulla formazione del personale, con l'obiettivo di aumentare il livello di professionalità e le competenze degli operatori interni

### **Le tematiche affrontate**

- Incontro community dei comunicatori
- GCSV: il nuovo layout del modulo erogazioni
- Programmazione Csv 2024 – Budget e gestione contabile
- Incontro su biblioteche e centri di documentazione
- Formazione sul regime fiscale degli Ets
- Comunità di pratiche delle aree formazione dei Csv
- Programmazione Csv 2024 – Gestionale Csv
- Programmazione Csv 2024
- Far bene insieme. Consolidare ed evolvere, meeting dei Presidenti dei Csv 2023
- Presentazione percorso “La governance delle organizzazioni complesse
- Follow up sulla Guida online per l'insegnamento dell'educazione civica
- Gestionale Csv: stato avanzamento programmazione (SAP)
- Iscrizione CSVnet al Runts
- Presentazione Veriflco Maxi e webinar portale di gestione Veriflco per i Csv
- Nuove funzionalità Gestionale Csv: migrazione anagrafiche da Runts
- Questione time su bilancio consuntivo
- Riunione comunicatori CSVnet
- Formazione MYCSV
- Fondo Nuove Competenze
- Modulo programmazione Gestionale Csv: Stato di avanzamento
- Percorso di autoformazione sulle Comunità educanti e i Patti di collaborazione
- Gruppo di lavoro Alveare Formazione
- Fare bene insieme. Consolidare ed evolvere. Luoghi per parlare di vision: meeting dei Csv
- webinar sugli schemi di bilancio degli Ets



- webinar “Nuove funzioni Sic et Simpliciter”
- formazione per programmazione CSV
- formazione sul regime fiscale degli ETS
- formazione su Google Meet
- formazione Riforma dello sport e terzo settore
- aggiornamento primo soccorso aziendale
- aggiornamento Privacy
- Zoom per i Csv

## 6. GLI OBIETTIVI E LE ATTIVITÀ DEL CSV

Nel corso del 2023, il Centro di Servizio per il Volontariato Etneo (CSVE) ha adottato un approccio olistico e accurato nell'analisi dei bisogni del territorio. Piuttosto che avviare una nuova indagine, abbiamo scelto di rielaborare i dati raccolti nel 2023, integrandoli con informazioni aggiuntive provenienti da fonti autorevoli come l'Istituto Nazionale di Statistica (ISTAT) e feedback diretti dai volontari durante i vari incontri e le attività di coinvolgimento.

Questo processo di rielaborazione dei dati è stato fondamentale per comprendere appieno l'evoluzione delle esigenze e delle sfide nel corso del tempo. Abbiamo analizzato attentamente le attività svolte nel 2023, identificando i trend emergenti e le aree di maggiore criticità. Inoltre, abbiamo considerato i dati ISTAT relativi al settore del volontariato, che ci hanno fornito preziose informazioni sul contesto più ampio in cui operiamo.

Ma ciò che ha reso davvero preziosa questa analisi è stata la partecipazione attiva dei volontari e degli Enti del Terzo Settore. Attraverso incontri, focus group e altre iniziative di coinvolgimento, abbiamo ascoltato direttamente le loro esperienze, opinioni e bisogni. Questo approccio ci ha permesso di ottenere una comprensione più approfondita delle sfide affrontate dalla comunità del volontariato e di individuare le aree in cui il nostro intervento poteva avere il maggiore impatto.

In sostanza, l'analisi dei bisogni del 2023 è stata un processo inclusivo e partecipativo, che ha combinato dati quantitativi e qualitativi per ottenere una visione completa delle esigenze del territorio. Sulla base di queste informazioni, abbiamo adottato strategie mirate e mirate, al fine di soddisfare le esigenze emergenti e continuare a sostenere in modo efficace il volontariato e il Terzo Settore nella nostra area di competenza.

### La programmazione ed il suo processo

Il processo di programmazione, che ha visto un lavoro di confronto interno al CSVE ed i suoi principali stakeholders, è stato avviato già dai primi mesi del 2023 da cui è scaturito un modello condiviso di programmazione delle attività.

Il documento programmatico 2023 è stato costruito col contributo dello staff e di concerto con il Consiglio Direttivo sulla base dei contributi raccolti dai diversi stakeholder interessati all'azione del CSVE.

Il Consiglio Direttivo, una volta apportate le opportune modifiche e integrazioni, ne ha licenziato la versione definitiva da portare in approvazione dell'Assemblea per l'invio al vaglio dell'organo di controllo e l'ammissione a finanziamento con le risorse del FUN ai sensi dell'art. 65 CTS).

L'iter di elaborazione ed approvazione del documento programmatico 2023 ha previsto i seguenti passaggi:

FASE	ATTIVITA'	PERIODO DI RIFERIMENTO
Analisi Programmazione	Direttivo CSVE	10 ottobre 2023
Analisi Programmazione	Webinar Csvnet	10 Ottobre 2023
Analisi Programmazione	Webinar Csvnet	11 Ottobre 2023
Analisi Programmazione	Webinar Csvnet	12 Ottobre 2023
Analisi dei Bisogni	Proposte strumenti e metodologia analisi dei bisogni	13 Ottobre 2023
Analisi dei bisogni Programmazione	Riunione di Direttivo CSVE	16 Ottobre 2023

Analisi dei Bisogni	Proposte strumenti e metodologia analisi dei bisogni	17 Ottobre 2023
Analisi Programmazione	Riunione di Direttivo CSVE	18 Ottobre 2023
Analisi Programmazione	Incontro Staff/Presidenza	19 Ottobre 2023
Analisi dei Bisogni	Questionario analisi dei bisogni	20 Ottobre 2023
Analisi dei Bisogni	Focus Group analisi dei bisogni	23 Ottobre 2023
Analisi dei Bisogni	Incontri Territoriali analisi dei bisogni	24 Ottobre 2023
Analisi dei Bisogni	Interviste Enti Pubblici e del Privato Sociale analisi dei bisogni	25 Ottobre 2023
Analisi dei Bisogni	Chiusura ed elaborazione analisi dei bisogni	26 Ottobre 2023
Programmazione	Progettazione schede staff	27 Ottobre 2023
Programmazione	Progettazione schede staff	30 Ottobre 2023
Programmazione	Incontro Staff/direttivo	2 Novembre 2023
Programmazione	Progettazione schede staff	3 Novembre 2023
Iter deliberativo	Riunione direttivo deliberazione in merito alla programmazione 2022	3 Novembre 2023
Iter deliberativo	Assemblea soci deliberazione in merito alla programmazione 2022	10 novembre 2023
Chiusura iter Programmazione	Invio Programmazione 2022 OTC	20 novembre 2023

#### **SOGGETTI COINVOLTI E MODALITA' DI ACCESSO AI SERVIZI - art. 63, c. 1 e c. 3, lett. d) CTS**

I servizi forniti dal CSVE sono volti a promuovere e rafforzare la presenza e il ruolo dei volontari negli enti del Terzo Settore, senza distinzione tra enti associati ed enti non associati, e con particolare riguardo alle organizzazioni di volontariato. Attraverso la Carta dei Servizi del CSVE, gli ETS, i volontari ed i cittadini sono orientati ad un uso migliore del servizio. La Carta dei servizi, con il sito web e gli account social, è lo strumento principale attraverso cui il CSVE promuove la sua mission e i valori a cui si ispira. Il Codice del Terzo Settore, all'art. 63 comma 3, rende vincolante il principio di pubblicità e trasparenza per tutti i CSV che, anche mediante modalità informatiche, devono rendere nota l'offerta dei servizi alla platea dei propri destinatari.

La Carta dei Servizi è consultabile in copia cartacea presso la sede centrale del CSVE e scaricabile dal portale [www.csvetneo.org](http://www.csvetneo.org).

#### **La Carta dei Servizi contiene:**

- ✓ le modalità di accesso ai servizi offerti
- ✓ gli standard di qualità dei servizi offerti
- ✓ gli strumenti di tutela dell'utente
- ✓ la definizione dei tempi di validità e dei modi di pubblicità della Carta

#### **destinatari dei servizi del CSVE sono:**

- ✓ Gli ETS, ai sensi dell'art. 4 del Codice sono Enti del Terzo Settore, se iscritti al Registro Unico Nazionale del Terzo Settore, le organizzazioni di volontariato (OdV) (artt. 32 e ss.), le associazioni di promozione sociale (APS) (artt. 35 e ss.), gli enti filantropici (artt. 37 e ss.);
- ✓ Persone singole o gruppi, residenti nel territorio di competenza del CSVE, che intendono conoscere il mondo del volontariato o essere accompagnati nella costituzione di un ETS;
- ✓ Persone singole o gruppi che, per motivazioni personali e/o di studio, ricercano informazioni e materiali sul CSVE e Volontariato Regionale e Nazionale e relativo al territorio di competenza del Centro;
- ✓ Reti di Associazioni di Terzo Settore.

Area	Attività	Destinatari	Soggetto attivatore del servizio
Promozione, orientamento e animazione territoriale	Colloqui di orientamento, formazione per aspiranti volontari, progettazione di	Volontari Aspiranti volontari Cittadini Studenti Giovani	Csv Enti Pubblici Volontari Ets

	opportunità di volontariato, progetti giovani, valorizzazione competenze sportello scuola volontariato, giustizia riparativa, promozione di attività di volontariato per i cittadini, ecc.	Ets	
Formazione	Formazione relazionale e tecnico specifica, formazione tematica per volontari, seminari tecnici, corsi di specializzazione, consulenze per la formazione, ecc.	Volontari Aspiranti volontari Ets	Csv Ets
Consulenza, assistenza qualificata ed accompagnamento	Consulenze orientative, predisposizione materiali e documentazioni, percorsi di accompagnamento organizzativo, consulenza allo sviluppo e al capacity building, consulenze fiscali e contabili, privacy, sicurezza, amministrative, giuridiche, consulenze alla costruzione di progetti e interventi, fund raising e bandi, consulenze assicurative, ecc.	Volontari Aspiranti volontari Ets	Csv Enti Pubblici Volontari Ets
Informazione e comunicazione	Pubblicazioni, siti internet e strumenti di comunicazione, promozione di attività di volontariato per i cittadini, social media, ecc.	Volontari Cittadini PA Scuole e Università ETS e altre associazioni	Csv Enti Pubblici Volontari Ets Cittadini
Ricerca e documentazione	Ricerche, mappature e banche dati, biblioteche.	Volontari Cittadini PA Scuole e Università ETS e altre associazioni	Csv Volontari Ets
Supporto tecnico-logistico	Prestito attrezzature, supporto organizzativo, case del volontariato,	Ets Volontari Cittadini	Csv Ets Volontari Cittadini

	consulenza sistemi digitali, ecc.		
--	-----------------------------------	--	--

### La comunicazione istituzionale

La comunicazione rappresenta un pilastro fondamentale per il CSVE nel mantenere relazioni solide e costruttive con i suoi stakeholder. Attraverso un dialogo continuo e trasparente, l'Associazione cerca di favorire la partecipazione attiva e il coinvolgimento di un'ampia gamma di interessi.

Per garantire trasparenza sulle attività svolte, il CSVE utilizza diversi strumenti di comunicazione. Innanzitutto, il sito web istituzionale fornisce informazioni dettagliate sulle iniziative, i progetti e le attività in corso. Collegati a questo, sono presenti siti web specifici per fornire approfondimenti su tematiche particolari o progetti specifici.

La diffusione di newsletter e messaggi tramite WhatsApp rappresenta un modo efficace per mantenere aggiornati i destinatari sulle ultime novità e iniziative del CSVE. Questi strumenti consentono di raggiungere un vasto pubblico e di promuovere una comunicazione diretta e immediata.

I social network, tra cui Facebook, YouTube e LinkedIn, vengono utilizzati per ampliare ulteriormente la portata della comunicazione e raggiungere una varietà di persone e organizzazioni interessate alle attività del CSVE. Attraverso la condivisione di contenuti multimediali, video e post informativi, l'Associazione può coinvolgere e interagire con la propria community online.

Materiali informativi e promozionali, come la Carta dei Servizi, sono distribuiti per fornire una panoramica chiara e completa delle attività offerte dal CSVE e dei servizi disponibili per gli stakeholder. Campagne di comunicazione mirate vengono organizzate per promuovere specifiche iniziative o eventi e coinvolgere un pubblico più ampio.

Gli eventi istituzionali, come incontri, riunioni e sessioni di progettazione partecipata, offrono l'opportunità di incontrare gli stakeholder faccia a faccia e raccogliere feedback diretti. Questi momenti di interazione sono preziosi per comprendere le esigenze e le aspettative della comunità e per coinvolgere attivamente i partecipanti nei processi decisionali.

In sintesi, attraverso una combinazione di strumenti e attività di comunicazione, il CSVE si impegna a mantenere una relazione aperta, trasparente e inclusiva con i suoi stakeholder, promuovendo un dialogo costante e collaborativo per il beneficio della comunità nel suo complesso.

**TITOLO ATTIVITÀ:** Promozione: orientamento e giornate istituzionali.

**CLASSIFICAZIONE:** Promozione, orientamento e animazione territoriale

Il CSVE ha mantenuto un impegno costante nell'orientare gli aspiranti volontari verso le opportunità offerte dagli Enti del Terzo Settore (ETS) del territorio. Inoltre, ha promosso attività di orientamento specifiche per i professionisti, contribuendo a sensibilizzarli sui temi del volontariato e della responsabilità sociale. Durante le giornate istituzionali, il CSVE ha organizzato eventi mirati per commemorare date significative, come la Giornata in ricordo delle vittime innocenti di mafia, e ha promosso iniziative di sensibilizzazione ambientale in collaborazione con gli ETS.

### Tabella erogazioni anno 2023:

<b>Promozione: orientamento e giornate istituzionali.</b>	<b>Ottenuti</b>
Numero di Giornate Istituzionali	4
Numero di campagne sui temi Agenda Onu	4
Numero di ETS coinvolti	30
Numero di volontari orientati	150
Numero di professionisti orientati	30
Numero di enti pubblici partner	30



**TITOLO ATTIVITÀ:** Promozione: Giovani Scuola e Volontariato

**CLASSIFICAZIONE:** Promozione, orientamento e animazione territoriale

Il CSVE ha svolto varie attività volte a coinvolgere gli istituti scolastici e l'università per promuovere la partecipazione attiva dei giovani nel Terzo Settore. Ecco una panoramica delle iniziative:

1. Percorso di Formazione Peer Education: Il CSVE ha organizzato un percorso di formazione teorica e pratica presso l'Istituto "S. Citelli" di Regalbuto (EN), che si è concluso con un'esperienza di orientamento e peer education condotta dagli stessi partecipanti.
2. Percorso sul tema della Pace: In collaborazione con il Rotary Catania Est e la Nautilus Academy, è stato avviato il progetto "In gioco per la pace", che ha coinvolto genitori e studenti di due istituti scolastici etnei. Gli studenti hanno partecipato a laboratori per creare un videogioco non violento, che è stato trasformato in un'app per smartphone.
3. Percorsi "Giovani, Scuola e Volontariato": Sono stati conclusi percorsi di orientamento e promozione presso diversi istituti scolastici, promuovendo iniziative finalizzate alla formazione, sensibilizzazione e cittadinanza attiva.
4. Collaborazione con l'Università: È stata avviata una collaborazione con l'Università di Catania per offrire un'attività formativa e di orientamento sul Terzo Settore agli studenti universitari. L'obiettivo è presentare le realtà associative locali e promuovere l'interesse per il Terzo Settore come possibile sbocco professionale.
5. Azioni in sinergia con altri CSV siciliani: Gli operatori dei tre CSV siciliani si sono incontrati per pianificare azioni congiunte, condividendo contenuti e creando un modello di comunicazione esterna condiviso.

**Tabella erogazioni anno 2023:**

<b>Promozione: Giovani Scuola e Volontariato</b>	<b>Quantità</b>
Numero di percorsi nelle classi	30
Numero di attività di promozione su Agenda 2030	10
Numero di percorsi di formazione per gli ETS	12
Numero di Istituti scolastici coinvolti	22
Numero di ETS coinvolti nelle aggregazioni territoriali	30
Numero di ETS partner	50
Numero di nuovi ETS partner	80
Numero di studenti coinvolti	1300
Numero di studenti universitari coinvolti nelle attività presso gli ETS	10
Numero di università coinvolte	3
Numero di volontari che hanno collaborato all'attività	40

**TITOLO ATTIVITÀ:** Promozione in sinergia con enti ed istituzioni

**CLASSIFICAZIONE:** Promozione, orientamento e animazione territoriale

Il CSVE, nel corso dell'anno, ha continuato con impegno le sue attività orientate alla formazione, informazione e coinvolgimento del Terzo Settore e della comunità nei territori di competenza. Numerose iniziative sono state realizzate in sinergia con associazioni, istituzioni, e professionisti, al fine di promuovere la partecipazione attiva, la solidarietà e la consapevolezza sui temi del volontariato e della giustizia sociale.

In particolare, sono stati organizzati convegni, incontri formativi e attività di sensibilizzazione su argomenti di rilevanza sociale, quali la Giustizia Riparativa, le pene sostitutive e le misure alternative alla detenzione, coinvolgendo diversi attori del territorio, tra cui volontari, professionisti e enti del terzo settore.

Le azioni di formazione e informazione sono state estese anche agli istituti penitenziari, con l'organizzazione di eventi sportivi e culturali, volti a favorire il reinserimento sociale dei detenuti e a promuovere la cultura della legalità e della solidarietà.

Inoltre, il CSVE ha lavorato attivamente con le amministrazioni comunali e gli enti del territorio per promuovere un approccio di amministrazione condivisa, attraverso incontri e tavoli tecnici che hanno coinvolto associazioni e cittadini nella co-programmazione di iniziative di protezione civile e di promozione del benessere comune.

Le attività svolte hanno contribuito a rafforzare il legame tra il CSVE, gli enti del terzo settore e la comunità, promuovendo valori di partecipazione, solidarietà e impegno civico, e favorendo la costruzione di una rete di collaborazione e sostegno reciproco per il bene comune.

#### **Tabella erogazioni anno 2023:**

<b>Promozione in sinergia con enti ed istituzioni</b>	<b>Quantità</b>
Numero di percorsi presso gli IPM	3
Numero di percorsi di formazione in ambito UEPE-USMM	4
Numero di giovani detenuti raggiunti	16
Numero di nuovi ETS coinvolti nel progetto MAP	10
Numero di Associazioni coinvolte in attività di info-form	30
Convegni realizzati	2
Eventi promossi nei territori di Catania e Ragusa per la Giornata Internazionale per la riduzione dei Disastri Ambientali	2
Incontri svolti per l'attività di informazione e formazione relativa alla Riforma Cartabia	2
Incontri per l'attività di ricerca degli ETS disponibili ad accogliere nel territorio di Siracusa	1
Incontri organizzati per l'azione Amministrazione condivisa "Piani comunali di protezione civile"	5
Manifestazioni sportive organizzate presso gli istituti penitenziari	1
Eventi dedicati al tema della Famiglia presso gli istituti penitenziari	2
Attività promosse in occasione della Festa della mamma e del papà presso gli istituti penitenziari	2
Tavole rotonde e pulizie straordinarie realizzate a Catania in occasione dell'evento sui cambiamenti climatici e la riduzione dei rifiuti	1
Giornate dedicate ai Disastri Ambientali con prove teorico-pratiche di sicurezza e prevenzione a Ragusa	1
Incontri per lavorare sul concetto di Amministrazione condivisa nei Comuni di Catenanuova e Pachino	6
Numero di enti del Terzo Settore coinvolti nelle attività per la riduzione dei Disastri Ambientali	20

**TITOLO ATTIVITÀ:** Animazione Territoriale: Percorsi di attivazioni per le Aggregazioni Territoriali

**CLASSIFICAZIONE:** Promozione, orientamento e animazione territoriale

Durante l'anno, il CSVE ha concentrato i propri sforzi sull'individuazione e la formazione degli animatori territoriali nelle 13 aggregazioni territoriali. Attraverso incontri residenziali e laboratori, sono stati affrontati diversi temi cruciali per il rafforzamento del dialogo e dell'azione di advocacy tra gli Enti del Terzo Settore (ETS) e le istituzioni, nonché per promuovere la collaborazione tra diversi attori del territorio al fine di attuare un cambiamento significativo.

Gli incontri hanno fornito agli animatori gli strumenti necessari per facilitare la definizione di rapporti collaborativi tra il volontariato e le istituzioni, con un'attenzione particolare alla programmazione per il 2023 e agli obiettivi strategici da condividere. Durante tali eventi, sono stati coinvolti complessivamente 73 volontari provenienti dalle diverse aggregazioni territoriali.

Contestualmente, sono stati avviati e conclusi percorsi formativi e di lavoro nelle tredici aggregazioni territoriali, mirati a rafforzare il ruolo degli ETS come agenti di sviluppo del territorio. Questi percorsi hanno favorito la condivisione di idee e la progettazione di iniziative volte a valorizzare le specificità di ogni territorio, coinvolgendo associazioni, istituzioni e cittadini. Complessivamente, sono stati coinvolti 440 ETS, di cui 247 soci e 193 enti non iscritti al Registro Unico Nazionale del Terzo Settore (RUNTS), insieme a diverse amministrazioni comunali.

In sintesi, le attività svolte dal CSVE durante l'anno hanno contribuito a promuovere la collaborazione e il coinvolgimento attivo degli ETS nei processi di sviluppo territoriale, facilitando la creazione di reti territoriali solide e durature, in linea con gli obiettivi di promozione del bene comune e della coesione sociale.

**Tabella erogazioni anno 2023:**

<b>Animazione Territoriale: Percorsi di attivazioni per le Aggregazioni Territoriali</b>	<b>Numeri Ottenuti</b>
Numero di Tavoli attivati	20
Numero di iniziative di contrasto alla povertà educativa	20
Numero di incontri in piazza	12
Numero di focus	8
Numero di ETS coinvolti nelle aggregazioni territoriali	363
Numero di enti non iscritti al RUNT coinvolti	67
Numero di volontari coinvolti	1000
Numero di cittadini / aspiranti volontari coinvolti	1000
Numero di studenti coinvolti	600
Numero di incontri nelle aggregazioni territoriali di ETS	69
Numero di volontari che hanno collaborato all'attività	24
Numero di volontari partecipanti agli incontri	1000

**TITOLO ATTIVITÀ:** Animazione territoriale: Sviluppo di percorsi tematici per le Reti del Terzo settore

**CLASSIFICAZIONE:** Promozione, orientamento e animazione territoriale

Il CSVE ha compiuto progressi significativi nel consolidamento delle reti tra Enti del Terzo Settore (ETS) e le istituzioni pubbliche e private, focalizzandosi su diverse aree tematiche cruciali. Di seguito vengono descritti i principali sviluppi nei tre ambiti di intervento:

**Rete per le disabilità e le vulnerabilità:** Il CSVE ha promosso un percorso di rete finalizzato a coordinare gli sforzi delle organizzazioni del terzo settore che operano nell'ambito delle disabilità e delle vulnerabilità. Attraverso la nomina di un animatore dedicato, sono stati organizzati incontri e iniziative per favorire la collaborazione e la condivisione di conoscenze e risorse. È stata condotta un'indagine per mappare i servizi e le attività degli ETS attivi in questo settore, evidenziando la necessità di focalizzarsi su percorsi informativi e formativi, il rapporto con le istituzioni e la comunicazione accessibile. Sono stati organizzati incontri interprovinciali e una tavola rotonda con le istituzioni regionali per approfondire questi temi e individuare azioni concrete.

**In rete contro la violenza:** Una rete focalizzata sulla prevenzione e contrasto alla violenza è stata avviata, coinvolgendo sia le organizzazioni del terzo settore che le istituzioni. Sono stati organizzati incontri nelle scuole per sensibilizzare gli studenti sui vari aspetti della violenza, coinvolgendo attivamente diverse istituzioni scolastiche. Sono previsti ulteriori incontri con gli ETS attivi in questo settore, al fine di ampliare la rete e approfondire gli interventi contro la violenza.

**Amministrazione condivisa: Piani comunali di Protezione Civile:** Il CSVE ha collaborato con gli amministratori locali per promuovere una gestione partecipata e condivisa della protezione civile nei comuni. Sono stati organizzati incontri istituzionali e formativi, coinvolgendo volontari e esperti del settore. Sono stati avviati percorsi di formazione per facilitatori e sono state promosse iniziative pubbliche di sensibilizzazione e informazione, coinvolgendo attivamente la cittadinanza. La collaborazione tra ETS e amministrazioni locali ha portato alla realizzazione di azioni concrete, come la pulizia straordinaria di aree pubbliche e la promozione di eventi di sensibilizzazione.

Nel complesso, il CSVE ha svolto un ruolo cruciale nel favorire la collaborazione e la sinergia tra le varie realtà del terzo settore e le istituzioni, promuovendo una cultura della partecipazione e della solidarietà per affrontare sfide sociali e ambientali comuni.

#### **Tabella erogazioni anno 2023:**

<b>Animazione territoriale: Sviluppo di percorsi tematici per le Reti del Terzo settore</b>	<b>Numeri Ottenuti</b>
Numero di ETS coinvolti nelle reti tematiche	80
Numero di incontri delle reti tematiche	22
Numero di nuove reti tematiche di ETS attivate	4
Numero di studenti coinvolti	121
Numero di volontari che hanno collaborato all'attività	13
Numero di volontari partecipanti agli incontri delle reti tematiche	220
Numero di percorsi di attivazione delle reti	8

**TITOLO ATTIVITÀ:** Consulenza digitale

**CLASSIFICAZIONE:** Consulenza, assistenza qualificata ed accompagnamento

Nel corso del 2023, il CSVE ha continuato a sostenere gli Enti del Terzo Settore (ETS) nell'acquisizione di competenze tecniche e specialistiche nel campo digitale, con l'obiettivo di migliorare la loro operatività sul territorio e ottimizzare i flussi di lavoro e condivisione delle informazioni. Questo impegno ha incluso azioni di supporto e consulenza sia a distanza che sul territorio, finalizzate ad aumentare le competenze di base nel digitale e facilitare le operazioni di aggiornamento e tenuta del registro del RUNTS.

Una parte importante di questo supporto è stata dedicata all'adozione degli strumenti digitali PEC e SPID, fondamentali per le operazioni di iscrizione e gestione del Registro Unico Nazionale del Terzo Settore (RUNTS). Nonostante un lieve decremento nei numeri rispetto agli anni precedenti, il servizio di consulenza e accompagnamento ha continuato a suscitare interesse, agevolando la capacità degli ETS di acquisire queste competenze fondamentali.

Inoltre, è proseguito il supporto agli ETS nell'utilizzo del software Verif!co per la gestione contabile, attraverso consulenze personalizzate e formazione mirata. Questo servizio ha consentito agli enti del terzo settore di acquisire le competenze necessarie per gestire in modo efficace la contabilità tramite il software gestionale.

Un momento significativo è stato l'evento "Repubblica Digitale - Innovazione e Trasformazione nel Terzo Settore", tenutosi nel quarto trimestre del 2023 a Siracusa. L'evento ha offerto un'opportunità di confronto e riflessione su



come le tecnologie digitali stiano trasformando il settore no profit, coinvolgendo cittadini, volontari, esperti e organizzazioni del terzo settore. Attraverso la promozione di buone prassi e l'illustrazione delle opportunità offerte dal Manifesto di Repubblica Digitale e dal Fondo per la Repubblica Digitale, l'evento ha contribuito a sensibilizzare e informare sulle sfide e le opportunità legate alla digitalizzazione nel terzo settore.

#### Tabella erogazioni anno 2023:

Consulenza digitale	Quantità
Numero di consulenze informative di base	67
Numero di consulenze specialistiche	25
Numero di consulenze nell'ambito del software Verif!co	20
Numero di Ets coinvolti nelle aggregazioni territoriali	24
Numero di Ets utenti	40
Numero di incontro di consulenza collettiva in presenza	32
Numero di nuove PEC attivate	23
Numero di nuovi SPID attivati	15
Numero di PEC attive	101
Numero di SPID attivi	63
Numero di volontari partecipanti alle consulenze collettive	38
Numero ore di consulenza	78

TITOLO ATTIVITÀ: Consulenza fiscale

CLASSIFICAZIONE: Consulenza, assistenza qualificata ed accompagnamento

L'area della consulenza fiscale ha rappresentato un pilastro fondamentale dell'attività svolta dal CSVE nel corso dell'anno 2023. Il principale obiettivo è stato quello di fornire supporto agli enti del terzo settore relativamente agli adempimenti fiscali e alla compilazione dei bilanci consuntivi, in conformità alle normative vigenti.

Durante l'anno, sono state erogate un totale di 128 consulenze fiscali, mirate a fornire chiarimenti e assistenza su una vasta gamma di argomenti, tra cui la redazione dei bilanci consuntivi, le scadenze fiscali, le prestazioni occasionali, la rendicontazione delle raccolte fondi e l'accesso al beneficio del 5 per mille.

Per favorire un accesso agevole al servizio, sono stati utilizzati diversi canali di comunicazione, tra cui i social media e il sito web istituzionale del CSVE. Attraverso questi canali, sono state diffuse informazioni, aggiornamenti e comunicazioni utili per la gestione fiscale degli enti del terzo settore.

L'accesso al servizio è stato possibile tramite contatto telefonico o email, con la possibilità di specificare la tipologia di richiesta o chiarimento necessario. Al fine di soddisfare le esigenze dei richiedenti, le consulenze sono state erogate sia in presenza presso l'ente, sia in modalità online tramite piattaforma Google Meet o telefonica.

Dopo l'erogazione del servizio, è stato inviato un breve questionario di gradimento, volto a valutare l'efficacia e la soddisfazione del servizio offerto. Questo strumento garantisce la privacy e l'anonimato dell'ente compilatore, consentendo al CSVE di raccogliere feedback utili per migliorare continuamente la qualità dei servizi di consulenza fiscale offerti.

#### Tabella erogazioni anno 2023:

Consulenza fiscale	Quantità
Numero di consulenze informative di base	59
Numero di consulenze specialistiche	85
Numero di Ets utenti	144

<b>Consulenza fiscale</b>	<b>Quantità</b>
Numero di incontri di consulenza collettiva online	13
Numero ore di consulenza	270

**TITOLO ATTIVITÀ:** Consulenza Legale

**CLASSIFICAZIONE:** Consulenza, assistenza qualificata ed accompagnamento

L'attività di consulenza legale svolta dal CSVE nel corso dell'anno 2023 è stata di fondamentale importanza per supportare gli enti del terzo settore nei loro adempimenti legali e organizzativi. In particolare, oltre alla gestione delle nuove costituzioni, è stato fornito un sostegno mirato alle modifiche statutarie necessarie per l'adeguamento alla fase di trasmigrazione al Runts.

Durante l'anno, sono state erogate un totale di 339 consulenze legali, con l'obiettivo di affiancare gli enti del terzo settore nell'affrontare le scadenze, gli adempimenti e le problematiche di natura legale che potessero emergere. Tra i servizi offerti vi è stato anche il supporto in ambito assicurativo ed organizzativo, garantendo così una consulenza completa e mirata alle esigenze degli enti.

I consulenti legali hanno dedicato ampio spazio alla comunicazione attraverso i canali social e il sito web istituzionale del CSVE, diffondendo informazioni, aggiornamenti e comunicazioni utili per la gestione degli enti del terzo settore. L'accesso al servizio è stato facilitato tramite contatto telefonico o email, consentendo ai richiedenti di specificare la tipologia di richiesta o chiarimento necessario.

Per agevolare ulteriormente le necessità dei richiedenti, le consulenze sono state erogate sia in presenza presso l'ente richiedente, sia in modalità online tramite piattaforma Google Meet o telefonica. Quest'ultima modalità è stata particolarmente utile per fornire brevi chiarimenti o precisazioni in modo tempestivo.

Al termine di ogni consulenza, è stato inviato un breve questionario di gradimento del servizio offerto, garantendo la privacy e l'anonimato dell'ente compilatore. Questo strumento permette al CSVE di raccogliere feedback preziosi per valutare l'efficacia del servizio offerto e migliorare continuamente la qualità della consulenza legale fornita agli enti del terzo settore.

#### **Tabella erogazioni anno 2023:**

<b>Consulenza Legale</b>	<b>Quantità</b>
Numero di consulenze informative di base	167
Numero di consulenze specialistiche	172
Numero di Ets utenti	292
Numero di incontri di consulenza collettiva online	0
Numero di incontro di consulenza collettiva in presenza	13
Numero di persone interessate a creare un nuovo Ets	47
Numero di volontari partecipanti alla consulenza collettiva	290
Numero ore di consulenza	670

**TITOLO ATTIVITÀ:** Consulenza e accompagnamento progettuale

**CLASSIFICAZIONE:** Consulenza, assistenza qualificata ed accompagnamento

Nel corso del 2023, il CSVE ha svolto un'importante attività di consulenza progettuale a sostegno degli Enti del Terzo Settore (ETS) del territorio. Questo servizio ha permesso agli ETS di affrontare le varie sfide legate alla progettazione e alla presentazione di proposte progettuali per accedere ai bandi pubblici e privati disponibili.

L'attività di consulenza ha compreso diverse fasi:

Ricerca, documentazione e informazione: Il CSVE ha condotto una ricerca costante di documenti, normative, buone pratiche e opportunità relative alla partecipazione a bandi pubblici e privati. Questa ricerca è stata effettuata mediante la consultazione di siti internet di istituzioni pubbliche, fondazioni, newsletter settoriali e altre fonti informative pertinenti.

Divulgazione delle informazioni raccolte: Le informazioni, documenti e materiale raccolto sono stati resi accessibili agli ETS attraverso note informative sintetiche, dossier di documentazione e altri strumenti utili per comprendere i requisiti e le procedure di partecipazione ai bandi.

Consulenza personalizzata: Il CSVE ha fornito consulenza specifica agli ETS, coinvolgendo professionisti del settore, per supportarli nelle varie fasi di realizzazione della proposta progettuale. Ciò includeva la verifica dell'ammissibilità al bando, l'analisi delle ipotesi progettuali, la valutazione delle risorse disponibili e la consulenza nella fase di elaborazione del progetto.

Affiancamento durante la presentazione della proposta: Il CSVE ha affiancato attivamente gli ETS durante la presentazione delle proposte progettuali, fornendo supporto nella preparazione dei documenti e nella verifica della congruenza delle azioni proposte con gli obiettivi indicati nei bandi.

Grazie a questa attività di consulenza progettuale, il CSVE ha supportato con successo 15 aggregazioni territoriali di ETS nella presentazione di proposte progettuali per accedere al finanziamento di iniziative di interesse generale.

Questo servizio ha consentito agli ETS di aumentare le loro possibilità di successo nei processi di finanziamento e di contribuire in modo significativo alla realizzazione di attività di rilevanza regionale nel campo del terzo settore.

### **Tabella erogazioni anno 2023:**

<b>Consulenza e accompagnamento progettuale</b>	<b>Quantità</b>
Numero di consulenze informative di base	100
Numero di consulenze specialistiche	50
Numero di Ets utenti	200
Numero di incontri di consulenza collettiva online	
Numero di persone partecipanti alla consulenza collettiva	200
Numero ore di consulenza	400
Numero percorsi di accompagnamento consulenziale	20

**TITOLO ATTIVITÀ:** Consulenza SCU

**CLASSIFICAZIONE:** Consulenza, assistenza qualificata ed accompagnamento

Nel corso del 2023, il Centro di Servizio per il Volontariato Etneo (CSVE) ha concentrato le proprie attività sulla consulenza e assistenza qualificata per il Servizio Civile Universale (SCU), conformemente all'art. 63 del Codice del Terzo Settore. Queste iniziative sono state finalizzate a promuovere l'accreditamento di nuovi Enti del territorio di competenza e a favorire la partecipazione al Servizio Civile Universale, nonché a sostenere e valorizzare il volontariato e i suoi principi.

Le attività principali svolte includono:

1. Raccolta delle Adesioni e Preparazione della Documentazione: Il CSVE ha continuato a raccogliere le adesioni da parte degli Enti interessati all'accreditamento per il Servizio Civile Universale, fornendo supporto nella preparazione della documentazione necessaria.
2. Supporto Tecnico e Logistico: Il CSVE ha offerto assistenza tecnica e logistica agli Enti interessati nella definizione dei programmi e progetti per il Servizio Civile Universale, aiutandoli nella raccolta dei dati, nell'analisi delle esigenze e nello sviluppo degli obiettivi e delle attività.
3. Formazione e Orientamento: Sono stati organizzati incontri, seminari e webinar per formare e orientare il personale interno del CSVE, gli operatori dei progetti SCU e i responsabili degli Enti del Terzo Settore interessati all'accreditamento, affrontando tematiche cruciali legate al Servizio Civile Universale.
4. Selezione di Operatori Volontari: Il CSVE ha condotto selezioni per gli operatori volontari di vari progetti SCU, assicurando la scelta di profili idonei e motivati per partecipare alle attività.

5. Presentazione dei Programmi e Progetti SCU: Il CSVE ha presentato diversi programmi e progetti SCU al Dipartimento per le Politiche Giovanili e il Servizio Civile Universale, contribuendo così alla diffusione e alla realizzazione di iniziative significative nel territorio.
6. Accreditamento di Nuovi Enti: Il CSVE ha ampliato il numero di Enti accreditati all'Albo SCU come Enti di accoglienza, consentendo una maggiore partecipazione e coinvolgimento nel Servizio Civile Universale.

Queste attività hanno giocato un ruolo fondamentale nel promuovere il Servizio Civile Universale, incentivare la partecipazione degli Enti del Terzo Settore e garantire la qualità dei progetti presentati. Il CSVE continuerà a impegnarsi nel sostenere e valorizzare il volontariato, collaborando attivamente con gli Enti del territorio per il beneficio della comunità.

#### **Tabella erogazioni anno 2023:**

<b>Consulenza SCU</b>	<b>Quantità</b>
Numero di consulenze informative di base	50
Numero di consulenze specialistiche	20
Numero di Ets utenti	100
Numero di incontro di consulenza collettiva in presenza	6
Numero di nuovi Ets accreditati SCU	20
Numero di persone partecipanti alla consulenza collettiva	80
Numero di progetti SCU presentati dagli Ets	4
Numero ore di consulenza	150
Numero percorsi di accompagnamento consulenziale	10

**TITOLO ATTIVITÀ:** Formazione diretta

**CLASSIFICAZIONE:** Formazione

Il settore formazione del Centro di Servizio per il Volontariato Etneo (CSVE) ha svolto un ruolo fondamentale nel promuovere e implementare percorsi formativi di alta qualità per gli Enti del Terzo Settore (ETS) nel corso del 2023.

Attraverso una serie di iniziative mirate, il CSVE ha lavorato in collaborazione con diverse aree interne, esperti esterni e istituzioni per progettare e offrire percorsi formativi completi e integrati. Questo approccio multidisciplinare ha garantito la massima efficacia nella progettazione e nell'implementazione dei corsi.

Le attività formative sono state pianificate attentamente, coinvolgendo docenti qualificati e individuando strutture idonee per lo svolgimento dei corsi. Sono stati organizzati anche corsi "EXTRA FUN", offrendo ulteriori opportunità formative per gli ETS.

Durante il 2023, sono stati realizzati diversi corsi finanziati tramite il fondo FUN, coprendo una vasta gamma di tematiche rilevanti per il terzo settore. Questi corsi hanno coinvolto volontari e aspiranti volontari provenienti dalle province di Catania, Enna, Ragusa e Siracusa.

L'attività formativa è stata attentamente monitorata e valutata attraverso l'utilizzo di questionari pre e post-corso, somministrati sia online che su copia cartacea. Sono stati anche valutati i docenti al termine di ciascun percorso formativo.

Tutte le attività formative sono state condotte in conformità con le procedure e gli standard di qualità previsti dal Sistema di Gestione della Qualità UNI EN ISO 9001:2015, garantendo così la massima qualità e coerenza nell'offerta formativa.

#### **Tabella erogazioni anno 2023:**



<b>Formazione diretta</b>	<b>Quantità</b>
Numero di Ets a cui appartengono i volontari partecipanti	340
Numero di iniziative formative	19
Numero di ore di formazione	150
Numero di persone partecipanti alle iniziative formative	100
Numero di volontari formati	650

**TITOLO ATTIVITÀ:** Formazione in coprogettazione con gli Ets

**CLASSIFICAZIONE:** Formazione

Durante il periodo preso in considerazione, il Centro di Servizio per il Volontariato Etneo (CSVE) ha continuato con determinazione il suo impegno nel fornire supporto formativo agli Enti del Terzo Settore (ETS), offrendo una varietà di modalità di formazione, compresi corsi in presenza e online. L'obiettivo principale di questa iniziativa è stato quello di fornire un solido supporto formativo ai volontari degli ETS, avvalendosi delle risorse finanziarie provenienti dal fondo FUN.

A partire dal mese di gennaio, il settore formazione ha promosso tavoli didattici specifici in collaborazione con altre aree interne del CSVE, come territorio, amministrazione, progettazione, comunicazione, segreteria e consulenti specializzati. Questa collaborazione interna mira a garantire un approccio integrato e a offrire un supporto completo a tutte le fasi del percorso formativo.

Gli ETS hanno presentato le loro proposte per il 2023 attraverso la piattaforma dedicata inserita nel sito web del CSVE. Prima di essere prese in considerazione dal settore formazione, le richieste sono state attentamente verificate dalla segreteria per controlli formali, quali il censimento degli ETS, l'aggiornamento dei dati e la verifica dell'iscrizione al Registro Unico Nazionale del Terzo Settore (RUNTS), garantendo così la conformità e l'attendibilità delle richieste. Questo processo ha coinvolto attivamente gli ETS stessi al fine di personalizzare i percorsi formativi in base alle loro specifiche esigenze e obiettivi.

L'obiettivo complessivo è stato quello di offrire un'offerta formativa di alta qualità, in linea con le tendenze attuali e in grado di rispondere alle sfide e alle opportunità presenti nel contesto del Terzo Settore. Con questa azione formativa, il CSVE ha mirato a promuovere lo sviluppo delle competenze, la professionalità e l'efficacia degli ETS, rafforzando così il loro ruolo all'interno della comunità.

**Tabella erogazioni anno 2023:**

<b>Formazione in coprogettazione con gli Ets</b>	<b>Quantità</b>
Iniziative formative realizzate in co-progettazione	54
Ore di formazione	760
Persone partecipanti alle iniziative formative	50
Volontari formati	750
Numero ETS co-progettisti delle iniziative formative	68

**TITOLO ATTIVITÀ:** Tirocini formativi

**CLASSIFICAZIONE:** Formazione

Il CSVE ha continuato nel 2023 il percorso per l'accreditamento dei Tirocini Formativi Universitari, mantenendo una collaborazione stretta con gli uffici stage dell'Università degli Studi di Catania. Questo programma offre agli studenti universitari l'opportunità di svolgere un periodo di tirocinio presso il Centro stesso o presso un Ente del Terzo Settore associato. Ogni tirocinio è supervisionato da un tutor didattico universitario e da un tutor "aziendale" designato dall'Ente ospitante.

Nel corso del 2023, il CSVE ha anche proseguito la sua collaborazione con l'Università di Catania e i Centri per l'Impiego per agevolare l'inserimento dei giovani laureati nei tirocini, con un focus particolare sull'attività di ricerca e segreteria. Inoltre, tre giovani hanno svolto un periodo di tirocinio presso gli uffici del CSVE.

Il settore formazione ha coordinato riunioni periodiche del tavolo tecnico, coinvolgendo diverse aree interne del CSVE, tra cui progettazione, Comitato Scientifico, Consiglio Direttivo, segreteria e amministrazione. Questo tavolo si è incontrato regolarmente per valutare l'andamento complessivo dell'attività di tirocinio e promuovere azioni specifiche per favorire ulteriori opportunità di tirocinio presso gli Enti del Terzo Settore.

In particolare, sono state organizzate quattro riunioni con i referenti dell'Università di Catania per promuovere attivamente i tirocini universitari presso gli ETS, evidenziando i benefici e le opportunità offerte da questo programma.

#### **Tabella erogazioni anno 2023:**

<b>Tirocini formativi</b>	<b>Quantità</b>
Numero di Ets che ospitano i tirocini formativi	3
Numero di richieste di tirocinio formativo	7
Numero di studenti universitari in tirocinio formativo	3

**TITOLO ATTIVITÀ:** Servizi di comunicazione

**CLASSIFICAZIONE:** Informazione e comunicazione

Nel corso del 2023, il Centro di Servizio per il Volontariato Etneo (CSVE) ha concentrato sforzi significativi per potenziare e ottimizzare la comunicazione esterna, al fine di garantire una maggiore visibilità e una migliore diffusione delle opportunità e dei servizi offerti al volontariato e al terzo settore.

Il CSVE ha ristrutturato il proprio sito internet, rendendolo più accessibile e arricchendo l'area news per fornire aggiornamenti costanti sulle attività dell'organizzazione. Inoltre, è stata lanciata un'area riservata, MyCSV, per rendere più chiari e fruibili i servizi offerti, con l'obiettivo di promuovere la sua adesione tra gli ETS e i volontari. Questo lavoro sarà completato nel 2024 con una campagna di comunicazione mirata.

La presenza sui social network è stata implementata con aggiornamenti quotidiani su vari profili, al fine di diffondere notizie e informazioni pertinenti al volontariato e al terzo settore. Il CSVE aprirà un nuovo profilo LinkedIn nel 2024 e diversificherà i contenuti multimediali per aumentare le interazioni.

La newsletter mensile è stata inviata regolarmente, raccogliendo i contenuti più importanti già pubblicati sui canali ufficiali e le attività realizzate dagli ETS. Il CSVE ha anche collaborato alla realizzazione della newsletter regionale per favorire l'integrazione dei servizi tra i CSV siciliani.

La presenza sui media locali e nazionali è stata potenziata per aumentare la visibilità delle buone pratiche degli ETS e promuovere una riflessione più ampia sui temi del volontariato. Nel 2024, il CSVE diffonderà i suoi servizi anche sui media locali delle province di Ragusa, Enna e Siracusa.

La comunicazione istituzionale ha mirato a garantire una maggiore coesione interna e una migliore diffusione delle opportunità e dei servizi offerti dall'organizzazione, in particolare con il lancio dell'area riservata MyCSV. Inoltre, sono state progettate campagne di comunicazione specifiche per promuovere le attività del CSVE.

Infine, il servizio di realizzazione grafica è stato potenziato per garantire agli ETS elaborati grafici di qualità per i diversi canali di comunicazione.

### Tabella erogazioni anno 2023:

Servizi di comunicazione	Quantità
Numero di accessi al sito	17266
Numero di accessi alle pagine dei social media del CSV	87000
Numero di contatti email iscritti alla newsletter	250
Numero di ETS utenti dei servizi di grafica	96
Numero di fogli informativi tematici	10
Numero di interazioni nella pagina Facebook del CSV	8680
Numero di interazioni nella pagina Twitter del CSV	6233
Numero di materiali grafici	386
Numero di newsletter inviate	16
Numero di notizie pubblicate in tema di AGENDA ONU 2030	37
Numero di notizie pubblicate in tema di Terzo Settore	220
Numero di notizie pubblicate relative ad eventi e iniziative di ETS	74
Numero di rassegne stampa nazionale su volontariato e terzo settore	27

TITOLO ATTIVITÀ: Ricerca e documentazione

CLASSIFICAZIONE: Ricerca e documentazione

Durante il 2023, il CSVE ha continuato a concentrarsi sul potenziamento delle risorse e dei servizi offerti agli Enti del Terzo Settore (ETS) e alla comunità nel suo complesso. Sebbene alcune attività programmate siano state posticipate al primo semestre del 2024 per garantire una partecipazione più ampia e completa dei volontari, molte altre iniziative sono state portate avanti con successo.

La rassegna stampa è stata realizzata con l'obiettivo di tenere informato lo staff e il consiglio direttivo riguardo agli sviluppi del terzo settore, garantendo un flusso costante di informazioni attraverso il canale Whatsapp e il sito web del CSVE.

La Biblioteca del CSVE è stata un punto di riferimento importante per la comunità, con un totale di 106 erogazioni tra consultazioni e prestiti durante il 2023. Inoltre, l'accesso al materiale è stato reso più facile grazie alla pubblicazione degli elenchi sul portale CSVE, consentendo agli utenti di visionare e richiedere il materiale online.

La Banca Dati Associativa è stata costantemente aggiornata per fornire informazioni aggiornate e accurate sulla vita associativa degli ETS del territorio, garantendo un monitoraggio costante delle variazioni e degli aggiornamenti tramite l'operatore e il portale Runts.

Nonostante alcuni fogli informativi tematici siano ancora in attesa di pubblicazione, sono stati realizzati video webinar e fogli informativi su tematiche cruciali come la migrazione Runts e la gestione dei dati e della privacy, fornendo agli ETS strumenti e risorse utili per la loro gestione quotidiana.

In sintesi, il CSVE ha continuato a svolgere un ruolo fondamentale nel supportare e potenziare il terzo settore attraverso una serie di servizi e iniziative mirate, promuovendo una maggiore trasparenza e collaborazione all'interno della comunità.

**Tabella erogazioni anno 2023:**

<b>Ricerca e documentazione</b>	<b>Quantità</b>
Numero di accessi ai materiali della Biblioteca	120
Numero di Ets che partecipano all'indagine	300
Numero di fogli informativi tematici	7
Numero di rassegne stampa nazionale su volontariato e terzo settore	31
Numero di volontari che partecipano all'indagine	420

TITOLO ATTIVITÀ: Servizi per il volontariato

CLASSIFICAZIONE Supporto tecnico - logistico

Il Centro di Servizio per il Volontariato Etneo (CSVE) fornisce un supporto logistico fondamentale per l'operatività dei volontari delle organizzazioni di volontariato e degli enti del terzo settore nelle provincie di competenza. Questo supporto logistico si concentra principalmente sulle attività svolte presso le Case del Volontariato, situate nelle sedi territoriali del CSVE ad Acireale e Catania (Librino). Queste strutture forniscono spazi attrezzati per incontri, riunioni e lo svolgimento di attività ordinarie. Inoltre, il CSVE mette a disposizione delle organizzazioni una serie di attrezzature, quali stand, videoproiettori, lavagne a fogli mobili, manichini per esercitazioni di primo soccorso e defibrillatori, per supportare la realizzazione delle loro iniziative. Queste attrezzature sono disponibili gratuitamente tramite prenotazione presso le sedi territoriali del CSVE. Durante eventi speciali organizzati dagli enti del terzo settore, il CSVE può inoltre fornire ulteriori servizi logistici, come stand espositivi, servizi luci e audio, gazebo e pullman, attraverso collaborazioni con fornitori esterni.

**Tabella erogazioni anno 2023:**

<b>Servizio/logistica</b>	<b>Quantità</b>
Richieste di supporto tecnico logistico	350
ETS coinvolti	350
Volontari coinvolti	500
Cittadini/aspiranti volontari coinvolti	150
Studenti coinvolti	52
Numero di ETS utenti	300
Numero di prestiti di attrezzature	116
Numero di prodotti prestati	298
Numero di prestiti di attrezzature a ETS	208
Numero ore di prestito di spazi e sale presso le Case del Volontariato	500
Numero ore di utilizzo delle piattaforme di videoconferenza	134

Questi dati evidenziano l'ampia portata dei servizi logistici forniti dal CSVE e l'importanza del suo ruolo nel sostenere le attività dei volontari e degli enti del terzo settore nella comunità locale.

**Monitoraggio**



Le informazioni all'interno di questo bilancio sociale derivano da fonti diverse. In primis, la registrazione di erogazioni e servizi tramite Google Moduli da parte di tutti gli operatori. Altri strumenti di raccolta ed elaborazione dati relativi a specifiche aree di intervento vengono elaborati, curati e aggiornati a cura degli operatori del CSVE.

#### **Verifica**

La coerenza con gli obiettivi prefissati può essere verificata attraverso la comparazione delle attività realizzate con quelle preventivate all'interno della programmazione annuale.

#### **Strumenti per la qualità**

L'erogazione dei servizi si conforma ai principi di qualità, economicità, territorialità e prossimità, universalità, integrazione, pubblicità e trasparenza, come prescritto dal CTS. Il CSVE si impegna nella programmazione volta al miglioramento costante dei servizi. È attento all'aggiornamento del personale e alla selezione dei collaboratori. È a disposizione dei destinatari un sistema di segnalazione, di suggerimenti e reclami. Il CSVE organizza e gestisce la propria attività in modo efficiente in relazione al principio di qualità e sostenibilità. Potenzia la quantità e qualità di informazioni e servizi disponibili on-line, per la più vasta accessibilità ai servizi e alle informazioni.

#### **Valutazione**

Il sistema di valutazione delle attività del CSVE viene realizzato attraverso l'ascolto dei diversi stakeholders, attraverso la verifica dei risultati raggiunti rispetto agli obiettivi indicati nella programmazione annuale. Il sistema di valutazione sarà integrato 2023 anche attraverso l'attivazione di strumenti di rilevazione della soddisfazione dell'utenza questo anche grazie ad un utilizzo maggiore del Gestionale MyCSVE.

## 7. ALTRE ATTIVITÀ DELL'ENTE

Nel 2023 il CSVE non ha svolto attività diverse da quelle riconducibili alla finalità costitutiva dei CSV evidenziata nell'art. 63 del CTS

## 8. SITUAZIONE ECONOMICO-FINANZIARIA

### SITUAZIONE ECONOMICO-FINANZIARIA

#### **Proventi**

I proventi, che sostengono l'attività del Centro Servizi per il Volontariato Etneo, provengono dall'Organismo nazionale di controllo (contributo assegnato al CSVE per la progettazione interprovinciale riguardante "la realizzazione di servizi strumentali ai Csv o di attività di promozione del volontariato che possono più efficacemente compiersi nelle Province di Catania, Enna, Ragusa e Siracusa").

Contributi da Onc Progettazione Anno 2023\* € 962.746,67 + 40.000,00 (residui liberi da es.prec.)

*\* L'importo indicato si riferisce alla quota di competenza dell'anno 2023 del contributo assegnato dall'Onc per la progettazione nelle province di Catania, Enna, Ragusa e Siracusa.*

#### **Ripartizione dei proventi**

Proventi da attività tipica € 1.071.264,23

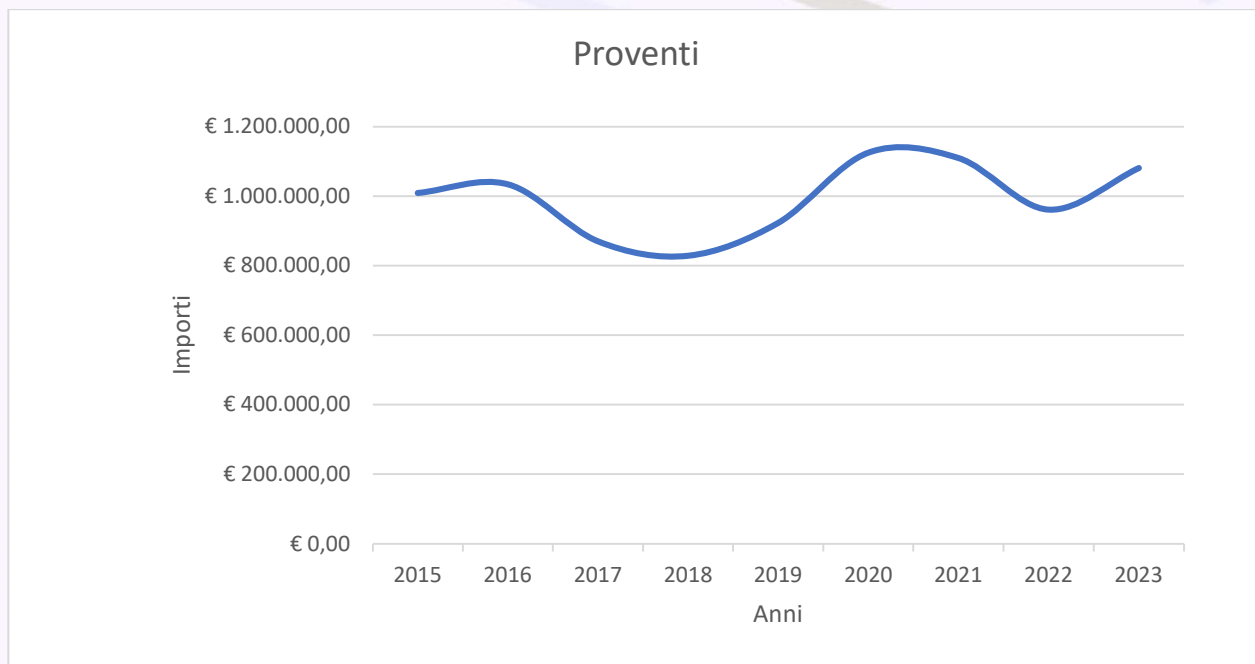
Proventi finanziari e patrimoniali € 9.428,60

**Totale € 1.080.692,83**

Riguardo ai proventi, lo scostamento tra l'assestamento di budget e il consuntivo, oltre che dai sopra citati maggiori proventi, deriva prevalentemente da un utilizzo nel 2023 dei contributi Onc ricevuti nel 2022 e spesi nell'anno 2023. Invece i proventi finanziari e patrimoniali non erano stati preventivati.

### Andamento dei proventi negli anni

<b>2016</b>	€1.034.037,21
<b>2017</b>	€ 870.364,22
<b>2018</b>	€ 828.688,76
<b>2019</b>	€ 923.814,96
<b>2020</b>	€ 1.125.401,64
<b>2021</b>	€ 1.109.211,04
<b>2022</b>	€ 961.160,46
<b>2023</b>	€ 1.080.692,83



## Oneri e risultato gestionale

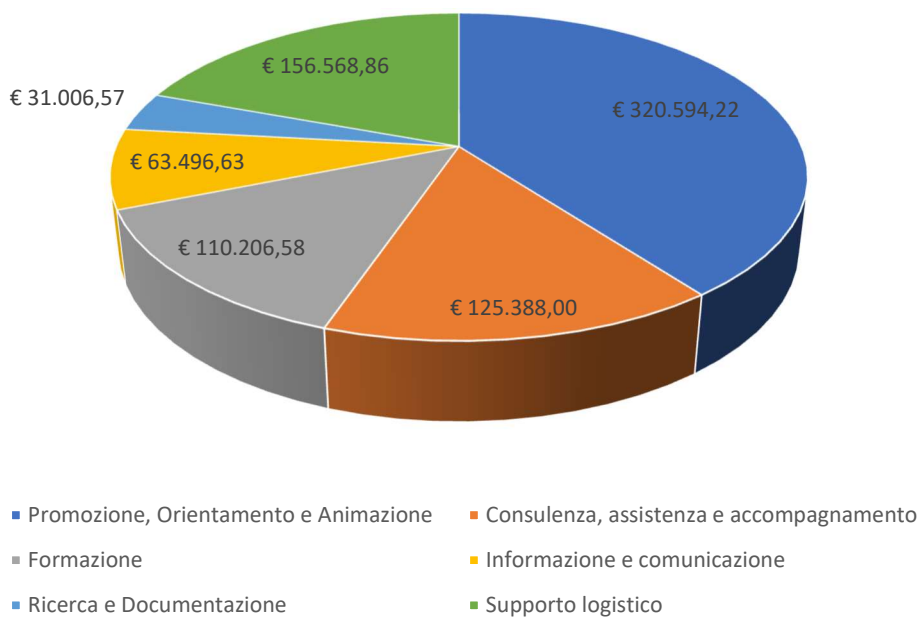
Gli oneri sono stati suddivisi nelle 4 aree gestionali: oneri da attività di interesse generale, oneri finanziari e patrimoniali, oneri straordinari, oneri di supporto generale.

### Oneri da attività tipica

All'interno delle suddette aree gestionali gli oneri sono articolati per destinazione (azione/ progetto/attività) secondo quanto previsto dalla Programmazione 2023 del CSVE.

Promozione, Animazione	Orientamento e	€ 320.594,22
Consulenza, accompagnamento	assistenza e	€ 125.388,00
Formazione		€ 110.206,58
Informazione e comunicazione		€ 63.496,63
Ricerca e Documentazione		€ 31.006,57
Supporto logistico		€ 156.568,86
<b>Totale Oneri da attività tipica</b>		<b>€ 807.260,86</b>

Titolo del grafico



Altri oneri	
Oneri da Altre attività di interesse generale	€ 4.378,15
Oneri finanziari e patrimoniali	€ 4.073,67
Oneri di supporto generale	€ 258.628,71
<b>TOTALE ONERI</b>	<b>€ 1.074.341,39</b>

#### Andamento degli oneri negli anni

2016	€ 1.030.725,88
2017	€ 867.109,47
2018	€ 824.495,42
2019	€ 915.467,04
2020	€ 1.119.774,94
2021	€ 1.107.703,01
2022	€ 957.519,39
2023	€ 1.074.341,39

#### Risultato di gestione

Il risultato gestionale pari ad euro 6.351,44 corrisponde all'esubero tra proventi e oneri finanziari e straordinari.

**Riclassificato A)**



PROVENTI E RICAVI	Budget 2023	Consuntivo 2023	Differenza	%
<b>A) Ricavi, rendite e proventi da attività di interesse generale</b>				
1) Proventi da quote associative e apporti dei fondatori	3.000,00	-	-3.000,00	100,00
2) Proventi dagli associati per attività mutualistiche	-	-	-	n/d
3) Ricavi per prestazioni e cessioni ad associati e fondatori	-	-	-	n/d
4) Erogazioni liberali	-	-	-	n/d
5) Proventi del 5 per mille	-	-	-	n/d
6) Contributi da soggetti privati	1.641.629,24	1.064.520,77	-577.108,47	-35,15
6.1) Contributi FUN (ex art. 62 D.Lgs. N. 117/2017)	1.641.629,24	1.064.520,77	-577.108,47	-35,15
6.1.1) <i>Attribuzione annuale</i>	962.746,67	962.746,67	-	0,00
6.1.2) <i>Residui liberi da esercizi precedenti</i>	40.000,00	40.000,00	-	0,00
6.1.3) <i>Residui vincolati da esercizi precedenti</i>	638.882,57	638.882,57	-	0,00
6.1.4) <i>Rettifiche da residui finali vincolati</i>	-	-577.108,47	-	n/d
6.2) Altri contributi da soggetti privati	-	-	-	n/d
7) Ricavi per prestazioni e cessioni a terzi	17.900,00	6.743,46	-11.156,54	-62,33
8) Contributi da enti pubblici	-	-	-	n/d
9) Proventi da contratti con enti pubblici	-	-	-	n/d
10) Altri ricavi, rendite e proventi	-	-	-	n/d
11) Rimanenze finali	-	-	-	n/d
<b>Totale A)</b>	<b>1.662.529,24</b>	<b>1.071.264,23</b>	<b>-591.265,01</b>	<b>-35,56</b>
<b>B) Ricavi, rendite e proventi da attività diverse</b>				
1) Ricavi per prestazioni e cessioni ad associati e fondatori	-	-	-	n/d
2) Contributi da soggetti privati	-	-	-	n/d
3) Ricavi per prestazioni e cessioni a terzi	-	-	-	n/d
4) Contributi da enti pubblici	-	-	-	n/d
5) Proventi da contratti con enti pubblici	-	-	-	n/d
6) Altri ricavi, rendite e proventi	-	-	-	n/d
7) Rimanenze finali	-	-	-	n/d
<b>Totale B)</b>	<b>-</b>	<b>-</b>	<b>-</b>	<b>n/d</b>
<b>C) Ricavi, rendite e proventi da attività di raccolta fondi</b>				

1) Proventi da raccolte fondi abituali	-	-	-	n/d
2) Proventi da raccolte fondi occasionali	-	-	-	n/d
3) Altri proventi	-	-	-	n/d
<b>Totale C)</b>	-	-	-	n/d
<b>D) Ricavi, rendite e proventi da attività finanziarie e patrimoniali</b>				
1) Da rapporti bancari	-	9.427,76	9.427,76	n/d
2) Da altri investimenti finanziari	-	-	-	n/d
3) Da patrimonio edilizio	-	-	-	n/d
4) Da altri beni patrimoniali	-	-	-	n/d
5) Altri proventi	-	0,84	0,84	n/d
<b>Totale D)</b>	-	<b>9.428,60</b>	<b>9.428,60</b>	n/d
<b>E) Proventi di supporto generale</b>				
1) Proventi da distacco del personale	-	-	-	n/d
2) Altri proventi di supporto generale	-	-	-	n/d
<b>Totale E)</b>	-	-	-	n/d
<b>TOTALE PROVENTI E RICAVI</b>	<b>1.662.529,24</b>	<b>1.080.692,83</b>	<b>-581.836,41</b>	<b>-35,00</b>

<b>ONERI E COSTI</b>	<b>Budget 2023</b>	<b>Consuntivo 2023</b>	<b>Differenza</b>	<b>%</b>
<b>A) Costi ed oneri da attività di interesse generale</b>				
<b>1) Oneri da Funzioni CSV</b>				
1.1) Promozione, Orientamento e Animazione	413.967,81	320.594,22	-93.373,59	-22,56
1.2) Consulenza, assistenza e accompagnamento	234.400,02	125.388,00	-109.012,02	-46,51
1.3) Formazione	171.110,20	110.206,58	-60.903,62	-35,59
1.4) Informazione e comunicazione	98.525,47	63.496,63	-35.028,84	-35,55
1.5) Ricerca e documentazione	45.646,62	31.006,57	-14.640,05	-32,07
1.6) Supporto Tecnico-Logistico	376.651,65	156.568,86	-220.082,79	-58,43
<b>Totale 1) Oneri da funzioni CSV</b>	<b>1.340.301,77</b>	<b>807.260,86</b>	<b>-533.040,91</b>	<b>-39,77</b>
<b>2) Oneri da Altre attività di interesse generale</b>				
2.1) Progetto Extra-FUN Servizio Civile	3.400,00	-	-3.400,00	100,00
2.2) Progetto Extra-FUN Formazione	15.000,00	4.378,15	-10.621,85	-70,81
2.3) Progetto Extra-FUN Servizi Digitali	2.500,00	-	-2.500,00	100,00

Totale 2) Oneri da Altre attività di interesse generale	20.900,00	4.378,15	-16.521,85	-79,05
<b>Totale A)</b>	<b>1.361.201,77</b>	<b>811.639,01</b>	<b>-549.562,76</b>	<b>-40,37</b>
<b>B) Costi e oneri da attività diverse</b>				
1) Materie prime, sussidiarie, di consumo e di merci	-	-	-	n/d
2) Servizi	-	-	-	n/d
3) Godimento di beni di terzi	-	-	-	n/d
4) Personale	-	-	-	n/d
5) Ammortamenti	-	-	-	n/d
6) Accantonamenti per rischi ed oneri	-	-	-	n/d
7) Oneri diversi di gestione	-	-	-	n/d
8) Rimanenze iniziali	-	-	-	n/d
<b>Totale B)</b>	<b>-</b>	<b>-</b>	<b>-</b>	<b>n/d</b>
<b>C) Costi e oneri da attività di raccolta fondi</b>				
1) Oneri per raccolte fondi abituali	-	-	-	n/d
2) Oneri per raccolte fondi occasionali	-	-	-	n/d
3) Altri oneri	-	-	-	n/d
<b>Totale C)</b>	<b>-</b>	<b>-</b>	<b>-</b>	<b>n/d</b>
<b>D) Costi e oneri da attività finanziarie e patrimoniali</b>				
1) Su rapporti bancari	-	3.941,51	3.941,51	n/d
2) Su prestiti	-	-	-	n/d
3) Da patrimonio edilizio	-	-	-	n/d
4) Da altri beni patrimoniali	-	-	-	n/d
5) Accantonamenti per rischi ed oneri	-	-	-	n/d
6) Altri oneri	-	132,16	132,16	n/d
<b>Totale D)</b>	<b>-</b>	<b>4.073,67</b>	<b>4.073,67</b>	<b>n/d</b>
<b>E) Costi e oneri di supporto generale</b>				
1) Materie prime, sussidiarie, di consumo e di merci	9.500,00	7.252,11	-2247,89	-23,66
2) Servizi	114.627,47	95.103,37	-19524,10	-17,03
3) Godimento di beni di terzi	13.500,00	6.727,21	6.727,21	49,83
4) Personale	123.700,00	110.485,23	-13214,77	-10,68
5) Acquisti in C/Capitale	5.000,00	15.347,87	10347,87	206,96
6) Accantonamenti per rischi ed oneri	-	-	-	n/d
7) oneri diversi di gestione	35.000,00	23.712,92	-11287,08	-32,25
<b>Totale E)</b>	<b>301.327,47</b>	<b>258.628,71</b>	<b>-42698,76</b>	<b>-14,17</b>
<b>TOTALE ONERI E COSTI</b>	<b>1.662.529,24</b>	<b>1.074.341,39</b>	<b>-588187,85</b>	<b>-35,38</b>
<b>RISULTATO GESTIONALE</b>		<b>6.351,44</b>	<b>6.351,44</b>	<b>n/d</b>

### Situazione patrimoniale

La situazione del CSVE risulta solida sia dal punto di vista patrimoniale che finanziario. Tra i maggiori crediti riportati nelle attività si segnalano:

**Crediti v/Banca per competenze da accreditare** di cui € 6.226,20, si riferiscono alle competenze positive rilevate nel quarto trimestre 2023 sul conto corrente di Intesa San Paolo e BAPR, accreditate nel mese di gennaio 2024.

**Credito Trattamento Integrativo Reddito DL. 3/20**, maturato a dicembre 2023 e utilizzato in f24 a gennaio 2024.

Tra i maggiori **debiti** si segnalano:

**Fatture da ricevere** (€ 36.527,93), si tratta di somme imputate nel bilancio 2023 per competenza, relative a fatture ancora da pervenire al 31 dicembre per attività svolte nel corso dell'anno.

**Debiti verso fornitori** (€ 98.716,14), si riferiscono ai documenti contabili pervenuti al CSVE entro il 31 dicembre 2023 per i quali non si è proceduto al saldo entro l'esercizio solare.

Tra i **fondi** accantonati si segnalano:

- **fondo per completamento azioni** (€ 479.576,07), dove vengono riportate le somme residue al 31 dicembre 2023 che verranno utilizzate nell'esercizio successivo per completare azioni intraprese o da avviare, relative alla medesima progettazione; tali somme verranno rielaborate nel bilancio preventivo 2024 come assestamento dello stesso.
- **fondo risorse in attesa di destinazione** (€ 360.289,08), si tratta di fondi rilevati come economie dalla gestione 2022 e 2023 per attività completate.
- **fondo trattamento fine rapporto** (€ 150.024,16), ovvero il debito maturato nei confronti del personale calcolato a norma di legge e nel rispetto dei CCNL applicati.



## Stato Patrimoniale

ATTIVO	Esercizio 2023	Esercizio 2022	Differenza
<b>A) Quote associative o apporti ancora dovuti</b>	<b>990,00</b>	<b>3.840,00</b>	<b>-2.850,00</b>
<b>B) immobilizzazioni:</b>			
<b>I - immobilizzazioni immateriali:</b>			
1) costi di impianto e di ampliamento;	-	-	-
2) costi di sviluppo;	-	-	-
3) diritti di brevetto industriale e di utilizzazione delle opere dell'ingegno;	-	-	-
4) concessioni, licenze, marchi e diritti simili;	-	-	-
5) avviamento;	-	-	-
6) immobilizzazioni in corso e acconti;	-	-	-
7) altre.	-	-	-
<b>Totale</b>	<b>-</b>	<b>-</b>	<b>-</b>
<b>II - immobilizzazioni materiali:</b>			
1) terreni e fabbricati;	-	-	-
2) impianti e macchinari;	-	-	-
3) attrezzature;	15.937,92	9.182,25	6.755,67
4) altri beni;	2.485,13	868,47	1.616,66
5) immobilizzazioni in corso e acconti;	0,00	0,00	0,00
<b>Totale</b>	<b>18.423,05</b>	<b>10.050,72</b>	<b>8.372,33</b>
<b>III - immobilizzazioni finanziarie, con separata indicazione aggiuntiva, per ciascuna voce dei crediti, degli importi esigibili entro l'esercizio successivo:</b>			
1) partecipazioni in:			
a) imprese controllate;	-	-	-
b) imprese collegate;	-	-	-
c) altre imprese;	-	-	-
2) crediti:			
a) verso imprese controllate;	-	-	-
b) verso imprese collegate;	-	-	-
c) verso altri enti del Terzo settore;	-	-	-
d) verso altri;	-	-	-
3) altri titoli:	-	-	-
<b>Totale.</b>	<b>-</b>	<b>-</b>	<b>-</b>
<b>Totale immobilizzazioni.</b>	<b>18.423,05</b>	<b>10.050,72</b>	<b>8.372,33</b>
<b>C) Attivo circolante:</b>			
I - rimanenze:			
1) materie prime, sussidiarie e di consumo;	-	-	-
2) prodotti in corso di lavorazione e semilavorati;	-	-	-
3) lavori in corso su ordinazione;	-	-	-
4) prodotti finiti e merci;	-	-	-
5) acconti.	-	-	-
<b>Totale.</b>	<b>-</b>	<b>-</b>	<b>-</b>
<b>II - crediti, con separata indicazione aggiuntiva, per ciascuna voce, degli importi esigibili oltre l'esercizio successivo</b>			
1) verso utenti e clienti;	-	-	-
2) verso associati e fondatori;	-	-	-
3) verso enti pubblici;	-	-	-
4) verso soggetti privati per contributi;	-	-	-
5) verso enti della stessa rete associativa;	-	-	-
6) verso altri enti del Terzo settore;	-	-	-
7) verso imprese controllate;	-	-	-
8) verso imprese collegate;	-	-	-
9) crediti tributari;	2.377,48	1.443,83	933,65
10) da 5 per mille;	-	-	-
11) imposte anticipate;	-	-	-
12) verso altri.	8.572,08	134.337,26	-125.765,18
<b>Totale.</b>	<b>10.949,56</b>	<b>135.781,09</b>	<b>-124.831,53</b>
<b>III - attività finanziarie che non costituiscono immobilizzazioni:</b>			
1) partecipazioni in imprese controllate;	-	-	-
2) partecipazioni in imprese collegate;	-	-	-
3) altri titoli;	-	-	-
<b>Totale.</b>	<b>-</b>	<b>-</b>	<b>-</b>
<b>IV - disponibilità liquide:</b>			
1) depositi bancari e postali;	1.207.711,33	1.104.099,66	103.611,67
2) assegni;	-	-	-
3) danaro e valori in cassa;	1.662,85	314,59	1.348,26
<b>Totale.</b>	<b>1.209.374,18</b>	<b>1.104.414,25</b>	<b>104.959,93</b>
<b>Totale attivo circolante.</b>	<b>1.220.323,74</b>	<b>1.240.195,34</b>	<b>-19.871,60</b>
<b>D) Ratei e risconti attivi.</b>	<b>-</b>	<b>-</b>	<b>-</b>
<b>Totale Attivo</b>	<b>1.239.736,79</b>	<b>1.254.086,06</b>	<b>-14.349,27</b>

PASSIVO	Esercizio 2023	Esercizio 2022	Differenza
<b>A) Patrimonio Netto:</b>			
<b>I - fondo di dotazione dell'ente;</b>			
<b>II - patrimonio vincolato:</b>			
1) riserve statutarie;	-	-	-
2) riserve vincolate per decisione degli organi istituzionali;	15.000,00	15.000,00	0,00
2.1) Fondo Patrimoniale vincolato-Personalità Giuridica	15.000,00	15.000,00	0,00
3) riserve vincolate destinate da terzi;	360.289,08	173.442,30	186.846,78
3.1) Fondo Risorse in attesa di destinazione FUN	360.289,08	173.442,30	186.846,78
3.2) Altre riserve vincolate destinate da terzi	-	-	-
<b>Totale</b>	<b>375.289,08</b>	<b>188.442,30</b>	<b>186.846,78</b>
<b>III - patrimonio libero:</b>			
1) riserve di utili o avanzi di gestione;	-	-	-
2) altre riserve fondi extra FUN;	29.422,84	19.951,19	9.471,65
<b>Totale</b>	<b>29.422,84</b>	<b>19.951,19</b>	<b>9.471,65</b>
<b>IV - avanzo/disavanzo d'esercizio.</b>			
1) Avanzo/disavanzo d'esercizio – Risorse proprie	1.644,52	66,65	1.577,87
2) Avanzo/disavanzo d'esercizio - FUN	4.706,92	3.734,38	972,54
<b>Totale Avanzo/disavanzo dell'esercizio</b>	<b>6.351,44</b>	<b>3.801,03</b>	<b>2.550,41</b>
<b>Totale Patrimonio netto</b>	<b>411.063,36</b>	<b>212.194,52</b>	<b>198.868,84</b>
<b>B) fondi per rischi e oneri:</b>			
1) per trattamento di quiescenza e obblighi simili;	-	-	-
2) per imposte, anche differite;	-	-	-
3) altri.	481.921,95	768.937,66	-287.015,71
3.1) Fondo per Completamento azioni FUN	479.576,07	638.882,57	-159.306,50
3.2) Fondo Rischi ed oneri futuri FUN	2.345,88	130.055,09	-127.709,21
3.3) Altri fondi	0,00	0,00	0,00
<b>Totale Fondi per rischi ed oneri</b>	<b>481.921,95</b>	<b>768.937,66</b>	<b>-287.015,71</b>
<b>C) trattamento di fine rapporto di lavoro subordinato;</b>	<b>150.024,16</b>	<b>132.265,18</b>	<b>17.758,98</b>
<b>D) debiti, con separata indicazione aggiuntiva, per ciascuna voce, degli importi esigibili oltre l'esercizio successivo:</b>			
1) debiti verso banche;	305,36	2.753,99	-2.448,63
2) debiti verso altri finanziatori;	-	-	-
3) debiti verso associati e fondatori per finanziamenti;	-	-	-
4) debiti verso enti della stessa rete associativa;	-	-	-
5) debiti per erogazioni liberali condizionate;	-	-	-
6) acconti;	-	-	-
7) debiti verso fornitori;	98.716,14	61.497,37	37.218,77
8) debiti verso imprese controllate e collegate;	-	-	-
9) debiti tributari;	10.810,92	15.401,76	-4.590,84
10) debiti verso istituti di previdenza e di sicurezza sociale;	9.064,12	8.578,12	486,00
11) debiti verso dipendenti e collaboratori;	21.611,00	16.640,00	4.971,00
12) altri debiti;	37.796,73	25.766,74	12.029,99
<b>Totale Debiti</b>	<b>178.304,27</b>	<b>130.637,98</b>	<b>47.666,29</b>
<b>E) ratei e risconti passivi.</b>			
1) Risconti passivi per contributi pluriennali FUN	18.423,05	10.050,72	8.372,33
2) Altri ratei e risconti passivi	-	-	-
<b>TOTALE E) RATEI E RISCONTI PASSIVI</b>	<b>18.423,05</b>	<b>10.050,72</b>	<b>8.372,33</b>
<b>Totale Passivo</b>	<b>1.239.736,79</b>	<b>1.254.086,06</b>	<b>-14.349,27</b>

## 9. MONITORAGGIO DELL'ORGANO DI CONTROLLO